



รายงานประเมินคุณภาพภายใน
ประจำปีการศึกษา 2559

วิทยาลัยเทคโนโลยีอมตะ
จังหวัดขอนแก่น
สำนักงานคณะกรรมการการอาชีวศึกษา

คำนำ

วิทยาลัยเทคโนโลยีอมตะได้จัดทำ SAR (Self-Assessment Report) รายงานการประเมินตนเอง ประจำปีการศึกษา 2559 ฉบับนี้ขึ้นเพื่อรายงานผลการดำเนินงานประจำปีการศึกษา 2559 เพื่อให้สอดคล้องกับการพัฒนาการจัดการศึกษาเอกชนและจะใช้เป็นแม่บทให้แก่บุคลากรและผู้เกี่ยวข้องทุกภาคส่วน ถือเป็นแนวทางในการปฏิบัติของวิทยาลัย ตลอดจนการพัฒนากระบวนการอย่างต่อเนื่องสนองต่อมาตรฐานและตัวบ่งชี้ของการประเมินคุณภาพภายในและการประกันคุณภาพภายนอกให้เป็นที่ยอมรับสำหรับการประเมินในรอบต่อไป

วิทยาลัยเทคโนโลยีอมตะ

เดือน มิถุนายน พ.ศ. 2560

สารบัญ

	หน้า
คำนำ	
สารบัญ	
บทสรุปสำหรับผู้บริหาร	1
สภาพทั่วไปของสถานศึกษา	3
การดำเนินงานของสถานศึกษา	18
การดำเนินงานตามมาตรฐานการศึกษาของสถานศึกษา	21
สรุปผลการประเมินและแนวทางการพัฒนาสถานศึกษา	49
ภาคผนวก	
- กฎกระทรวงว่าด้วยระบบ หลักเกณฑ์ และวิธีการประกันคุณภาพการศึกษา พ.ศ. ๒๕๕๙	
- ประกาศกระทรวงศึกษาธิการ เรื่อง ให้ใช้มาตรฐานการอาชีวศึกษา ระดับประกาศนียบัตรวิชาชีพ และระดับประกาศนียบัตรวิชาชีพชั้นสูง พ.ศ. ๒๕๕๙	
- ประกาศคณะกรรมการประกันคุณภาพการอาชีวศึกษา เรื่อง หลักเกณฑ์และแนวปฏิบัติเกี่ยวกับการประกันคุณภาพภายในตามมาตรฐานการอาชีวศึกษา ระดับประกาศนียบัตรวิชาชีพ และระดับประกาศนียบัตรวิชาชีพชั้นสูง พ.ศ. ๒๕๕๙	
- คณะกรรมการบริหารสถานศึกษา	

๑. บทสรุปผู้บริหาร

ผลการประเมินคุณภาพภายในการอาชีวศึกษา

ตามมาตรฐานอาชีวศึกษา ระดับประกาศนียบัตรวิชาชีพ และระดับประกาศนียบัตรวิชาชีพชั้นสูง พ.ศ. ๒๕๕๙

ตัวบ่งชี้	๑	๒	๓	๔	๕	๖	รวม	เฉลี่ย
มาตรฐานที่								
๑	๕	๔.๓๖					๙.๓๖	๔.๖๘
๒	๕	๕	๕	๕	๕	๕	๓๐	๕.๐๐
๓	๕	๔	๓	๕			๑๗	๔.๒๕
๔	๕	๕					๑๐	๕
รวม	๒๐	๑๘.๓๖	๘	๑๐	๕	๕	๖๖.๓๖	๔.๗๔

สรุปผลการประเมินคุณภาพภายในสถานศึกษา

๑.๑ ระดับตัวบ่งชี้

๑.๑.๑ ตัวบ่งชี้ที่อยู่ในคุณภาพ “ดีมาก”	จำนวน๑๑.....	ตัวบ่งชี้
๑.๑.๒ ตัวบ่งชี้ที่อยู่ในคุณภาพ “ดี”	จำนวน๒.....	ตัวบ่งชี้
๑.๑.๓ จำนวนตัวบ่งชี้ที่อยู่ในคุณภาพ “พอใช้”	จำนวน๑.....	ตัวบ่งชี้
๑.๑.๔ จำนวนตัวบ่งชี้ที่อยู่ในคุณภาพ “ต้องปรับปรุง”	จำนวน	ตัวบ่งชี้
๑.๑.๕ ตัวบ่งชี้ที่อยู่ในคุณภาพ “ต้องปรับปรุงเร่งด่วน”	จำนวน	ตัวบ่งชี้

๑.๒ จุดเด่น (การปฏิบัติของสถานศึกษาอย่างเป็นระบบ ตามกระบวนการประกันคุณภาพภายใน การอาชีวศึกษาที่ส่งผลให้บรรลุผลตามเป้าหมายที่กำหนด)

๑. สถานศึกษามีทรัพยากรด้านบุคลากรที่มีศักยภาพ อาคารสถานที่ ห้องเรียนห้องปฏิบัติการ ตลอดจนสิ่งแวดล้อมโดยรวมมีความเหมาะสมและเอื้ออำนวยต่อการพัฒนาคุณภาพสถานศึกษา
๒. สถานศึกษาได้รับการยอมรับ ยกย่อง จากสังคม ชุมชน สถานประกอบการ และหน่วยงานที่เกี่ยวข้อง และยังได้รับความไว้วางใจจาก ผู้ปกครอง และนักเรียน ในการบริหารจัดการและแนวทางในการจัดการศึกษา
๓. สถานศึกษามีความเข้มแข็งในการสร้างเครือข่ายพันธมิตรอย่างหลากหลายกับสถานประกอบการ และหน่วยงานที่เกี่ยวข้อง
๔. สถานศึกษามีการวางแผน และการดำเนินการระบบดูแลช่วยเหลือ ที่มีประสิทธิภาพสามารถแก้ไขปัญหา ด้านพฤติกรรมและบริหารความเสี่ยงได้ อย่างเป็นระบบ

๕. สถานศึกษาได้รับการสนับสนุน งบประมาณ และทรัพยากรด้านต่างๆเป็นอย่างดีจากผู้เกี่ยวข้อง ทำให้การบริหารงานมีความคล่องตัวสามารถตัดสินใจในการดำเนินงานอย่างรวดเร็ว และทันเหตุการณ์

๑.๓ จุดที่ควรพัฒนา (การปฏิบัติของสถานศึกษาไม่เป็นระบบ ตามกระบวนการประกันคุณภาพภายใน การอาชีวศึกษาที่ส่งผลให้ไม่บรรลุผลตามเป้าหมายที่กำหนด)

๑. พัฒนาระบบข้อมูลสารสนเทศ ที่เอื้อประโยชน์ต่อการนำมาใช้งาน
๒. ส่งเสริมพัฒนาคุณธรรม จริยธรรม ภายในสถานศึกษา ที่มีรูปแบบชัดเจนและหลากหลาย
๓. เปิดโอกาสให้บุคลากรในสถานศึกษา และ นักเรียน นักศึกษา ได้มีส่วนร่วมในการแสดงความคิดเห็น เมื่อนำไปสู่การพัฒนาที่สอดคล้องกัน ความต้องการอย่างเข้าใจ เข้าถึง
๔. ส่งเสริมสนับสนุนให้ผู้เรียน ได้มีโอกาส เข้าร่วมการแข่งขัน ในระดับ ภูมิภาคและประเทศ
๕. ส่งเสริมสนับสนุนการพัฒนา ผลงาน นวัตกรรม สิ่งประดิษฐ์ เพื่อการนำไปใช้ประโยชน์ และการแข่งขันในระดับสากล
๖. ส่งเสริมสนับสนุน การพัฒนาทักษะด้านการสื่อสารทักษะ การใช้ภาษา ทั้งหลากหลาย
๗. สถานศึกษา ควรส่งเสริม สนับสนุน กำกับดูแล ให้ครูทุกแผนก ได้ศึกษา ฝึกอบรม ประชุมวิชาการ ศึกษางานด้านวิชาการหรือด้านวิชาชีพที่ตรงหรือสัมพันธ์กับรายวิชาที่สอนไม่น้อยกว่า ๑๐ ชั่วโมงต่อปี
๘. สถานศึกษา ควรมีหลักสูตรการเรียนการสอนระบบทวิภาคี

๑.๔ ข้อเสนอแนะหรือแนวทางการพัฒนาสถานศึกษา (การดำเนินงานเพื่อแก้ไขปัญหาหรือพัฒนาคุณภาพ การศึกษาของสถานศึกษา ตามกระบวนการประกันคุณภาพภายในการอาชีวศึกษา)

๑. สถานศึกษาควรพัฒนาศักยภาพบุคลากรเชี่ยวชาญในการใช้งานระบบสารสนเทศ เพื่อพัฒนาระบบงานและการจัดการเรียนการสอน
๒. สถานศึกษา ควรส่งเสริม สนับสนุน กำกับดูแล ให้ครูทุกแผนก ได้ศึกษา ฝึกอบรม ประชุมวิชาการ ศึกษางานด้านวิชาการหรือด้านวิชาชีพที่ตรงหรือสัมพันธ์กับรายวิชาที่สอนไม่น้อยกว่า ๑๐ ชั่วโมงต่อปีเพื่อนำมาพัฒนาผู้เรียนให้ทันเทคโนโลยีในปัจจุบัน
๓. สถานศึกษาควรส่งเสริม สนับสนุนให้ผู้เรียนทำสื่อ นวัตกรรม สิ่งประดิษฐ์ เพื่อการนำไปใช้ประโยชน์ และการแข่งขันในระดับสากล
๔. สถานศึกษาควรจัดการศึกษาระบบทวิภาคีตามประกาศกระทรวงศึกษาธิการเรื่องมาตรฐานการจัดการอาชีวศึกษาระบบทวิภาคีไม่น้อยกว่าร้อยละ ๒๐ ของจำนวนผู้เรียนทั้งหมด

๒.สภาพทั่วไปของสถานศึกษา

๒.๑ ข้อมูลเกี่ยวกับสถานศึกษา

ชื่อสถานศึกษา วิทยาลัยเทคโนโลยีอมตะ [รหัสสถานศึกษา 1340100118]
 ได้รับอนุญาตให้จัดตั้ง ปี พ.ศ. 2550
ที่ตั้ง 888 หมู่ที่ 4 ถนนประชาพัฒนา ตำบลหนองสองห้อง
 อำเภอหนองสองห้อง จังหวัด ขอนแก่น รหัสไปรษณีย์ 40190
เบอร์โทรศัพท์ 0-4349-1515 **โทรสาร** 0-4349-1800
E-mail : Amtech2012@outlook.co.th
Website : www.Amtech.ac.th
สังกัด สำนักงานคณะกรรมการส่งเสริมการศึกษาเอกชน
 ตั้งอยู่ในเขตพื้นที่การศึกษาจังหวัดขอนแก่น

สภาพชุมชน เศรษฐกิจ สังคม

ประวัติความเป็นมา อำเภอหนองสองห้อง

ประวัติความเป็นมา หนองสองห้องเป็นชื่อเรียกของบ้านซึ่งตั้งอยู่อยู่จุดศูนย์กลางของอำเภอ
 หนองสองห้อง เป็นหนองน้ำขนาดใหญ่ถูกแบ่งเป็นสองห้องด้วยเนินดินขนาดใหญ่คล้ายเกาะกลางน้ำ

ข้อมูลด้านเศรษฐกิจ

๑. อาชีพหลัก ได้แก่ เกษตรกรรม (ทำนา ,ทำไร่อ้อย)
๒. อาชีพเสริม ได้แก่ ทอผ้าไหม ทอผ้าฝ้าย ผลิตภัณฑ์แปรรูปถั่วงอก ดอกไม้ประดิษฐ์จากใยบัว
๓. จำนวนธนาคารมี 4 แห่ง ได้แก่ ธนาคารเพื่อการเกษตรฯ ธนาคารออมสิน ธนาคารกรุงไทย
 ธนาคารกสิกรไทย และธนาคารกรุงเทพ (สาขาย่อยโลตัส)

ด้านการเกษตร และอุตสาหกรรม

๑. ผลผลิตทางการเกษตรที่สำคัญ ได้แก่ ข้าว อ้อย มันสำปะหลัง
๒. ชื่อแหล่งน้ำที่สำคัญได้แก่ (แม่น้ำ/บึง/คลอง) หนองละเลิงเค็ง หนองสองห้อง ลำห้วยแอก
๓. โรงงานอุตสาหกรรมที่สำคัญ ได้แก่ โรงงานผลิตเสื้อไหมพรม เทอร์ฟิสจำกัด ที่ตั้ง ต.ดอนดั่ง

ประวัติสถานศึกษา

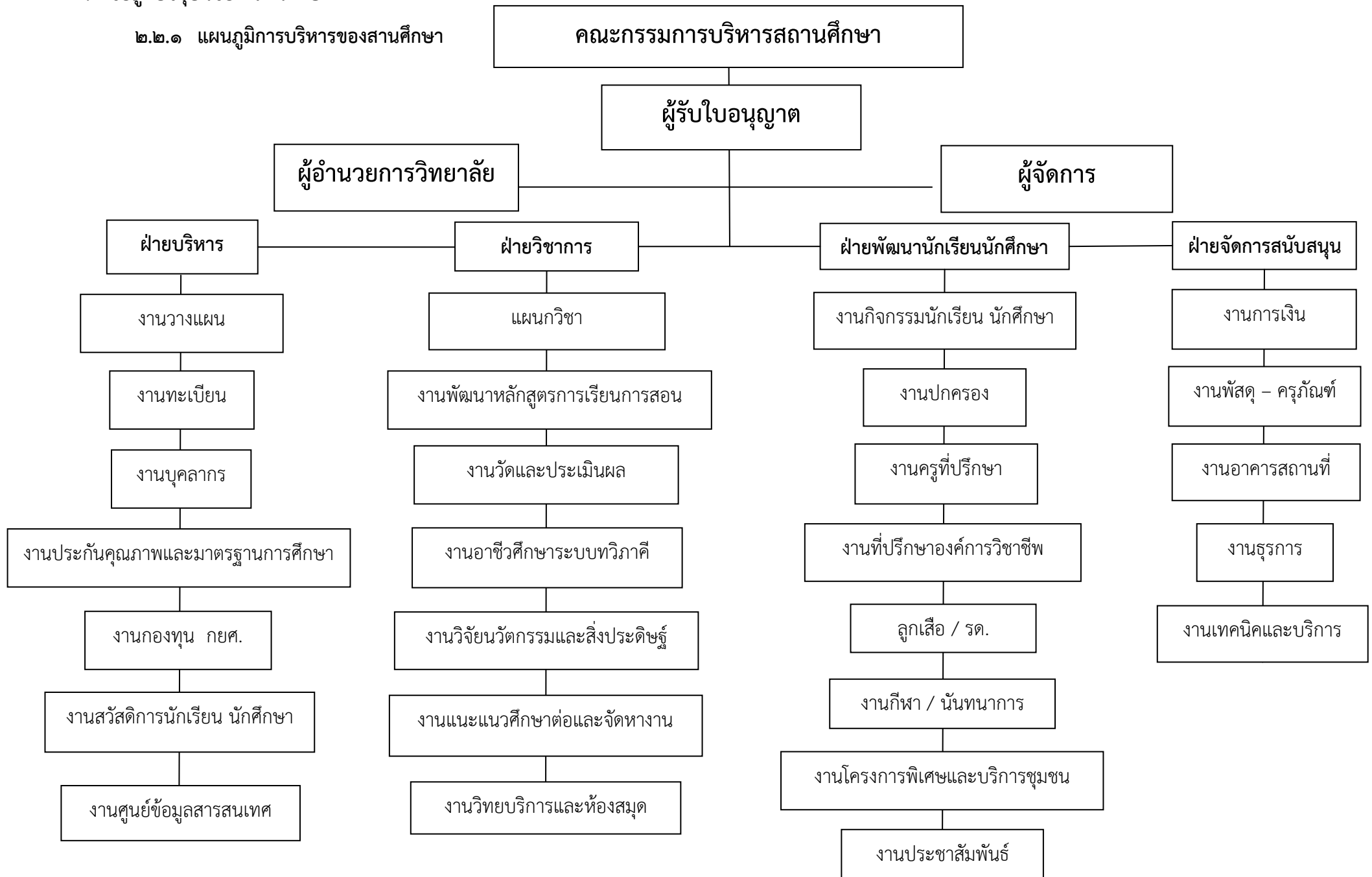
วิทยาลัยเทคโนโลยีอมตะ สังกัดสำนักงานคณะกรรมการส่งเสริมการศึกษาเอกชน กระทรวงศึกษาธิการ จัดตั้งขึ้นเมื่อปีการศึกษา 2551 โดยแยกออกมาจากโรงเรียนอมตวิทยาซึ่งเปิดสอนสายสามัญมาตั้งแต่ ปี พ.ศ. 2500 และเมื่อปี พ.ศ. 2545 ได้เปิดสอนด้านอาชีวศึกษา 2 ระดับ คือ ระดับประกาศนียบัตรวิชาชีพ (ปวช.) และระดับประกาศนียบัตรวิชาชีพชั้นสูง (ปวส.) 4 สาขาดังนี้ 1. สาขาวิชาการบัญชี 2. สาขาวิชาคอมพิวเตอร์ธุรกิจ 3. สาขาวิชาช่างยนต์ 4. สาขาวิชาไฟฟ้ากำลัง และใน ปีการศึกษา 2553 ได้ขออนุญาตเปิดเปิดสาขาเพิ่มอีก 3 สาขาวิชา คือ ระดับ ปวช.เพิ่มสาขางานอิเล็กทรอนิกส์ และ ปวส.เพิ่มสาขางานอิเล็กทรอนิกส์อุตสาหกรรม และสาขางานเทคนิคคอมพิวเตอร์ รวมเป็นทั้งหมด ดังนี้ ระดับ ปวช. 5 สาขา ดังนี้ 1. สาขาวิชาการบัญชี 2. สาขาวิชาคอมพิวเตอร์ธุรกิจ 3. สาขาวิชาช่างยนต์ 4. สาขาวิชาไฟฟ้ากำลัง 5. สาขาวิชาอิเล็กทรอนิกส์ ระดับ ปวส. 6 สาขา ดังนี้ 1.สาขาวิชาการบัญชี 2. สาขาวิชาคอมพิวเตอร์ธุรกิจ 3. สาขาวิชาช่างยนต์ 4. สาขาวิชาไฟฟ้ากำลัง 5. สาขาวิชาอิเล็กทรอนิกส์อุตสาหกรรม 6. สาขาวิชาเทคนิคคอมพิวเตอร์ ปีการศึกษา 2558 ได้ขออนุญาตเปิดหลักสูตรประกาศนียบัตรวิชาชีพชั้นสูง สาขาการโรงแรม เพิ่ม 1 สาขา รวม ระดับ ปวส. มี 7 สาขางาน ดังนี้ 1. สาขาวิชาการบัญชี 2. สาขาวิชาคอมพิวเตอร์ธุรกิจ 3. สาขาวิชาช่างยนต์ 4.สาขาวิชาไฟฟ้ากำลัง 5. สาขาวิชาอิเล็กทรอนิกส์อุตสาหกรรม 6. สาขาวิชาเทคนิคคอมพิวเตอร์ 7. สาขาการโรงแรม และ ปีการศึกษา 2559 ได้ขออนุญาตเปิดหลักสูตรประกาศนียบัตรวิชาชีพ สาขาการโรงแรม เพิ่ม 1 สาขา รวม ระดับ ปวช. มี 6 สาขางาน ดังนี้ 1. สาขาวิชาการบัญชี 2. สาขาวิชาคอมพิวเตอร์ธุรกิจ 3. สาขาวิชาช่างยนต์ 4. สาขาวิชาไฟฟ้ากำลัง 5. สาขาวิชาอิเล็กทรอนิกส์ 6. สาขาการโรงแรม

เมื่อปีการศึกษา 2550 ได้ขอรับใบอนุญาตแยกจากโรงเรียนอมตวิทยาเป็นโรงเรียนอมตะเทคโนโลยี บริหารธุรกิจแยกดำเนินการบริหารออกมาเป็นเอกเทศ โดยมี ดร.รัตนภรณ์ สมบูรณ์ เป็นผู้รับใบอนุญาต และ นายปกรณ์ ชันซ้อน รักษาการในตำแหน่งผู้อำนวยการ ซึ่งตั้งอยู่เลขที่ 888 ถนนประชาพัฒนา หมู่ที่ 4 ตำบลหนองสองห้อง อำเภอหนองสองห้อง จังหวัดขอนแก่น 40190 บนพื้นที่ 18 ไร่เศษประกอบด้วย

อาคารเรียนคอนกรีต 4 ชั้น	จำนวน	1 หลัง
โรงฝึกปฏิบัติงาน	จำนวน	2 หลัง
อาคารเอนกประสงค์	จำนวน	1 หลัง
อาคารกิจการ	จำนวน	1 หลัง
อาคารสาขาการโรงแรม	จำนวน	1 หลัง
อาคารสนับสนุน	จำนวน	1 หลัง
โรงอาหาร	จำนวน	1 หลัง

๒.๒ ข้อมูลปัจจุบันของสถานศึกษา

๒.๒.๑ แผนภูมิการบริหารของสถานศึกษา



๒.๒.๒ คณะกรรมการบริหารสถานศึกษา

คณะกรรมการบริหารชุดปัจจุบัน ตามที่ตราสารจัดตั้งของสถานศึกษากำหนด

ที่	ชื่อ - สกุล	ตำแหน่งในคณะกรรมการ	ระยะเวลาการดำรงตำแหน่ง
1	ดร.รัตนภรณ์ สมบูรณ์	ผู้รับใบอนุญาต	15 ปี
2	นางสาวชญาดา พรหมวัน	ผู้จัดการ	7 ปี
3	ดร.ปกรณ์ ชันช้อน	รักษาการในตำแหน่งผู้อำนวยการ	9 ปี
4	นายอภิชาติ เกตุภูเขียว	กรรมการผู้แทนครู	
5	นายปัญญา โสมาบุตร	กรรมการผู้แทนผู้ปกครอง	
6	สิบเอกนวน บุตรพรม	กรรมการผู้ทรงคุณวุฒิ	
7	นายสนั่น มาตย์นอก	กรรมการผู้ทรงคุณวุฒิ	

- ผู้รับใบอนุญาต ชื่อ - สกุล ดร.รัตนภรณ์ สมบูรณ์
โทรศัพท์ 081-708-3883
วุฒิการศึกษาสูงสุด ปริญญาเอก สาขา บริหารการศึกษา
ดำรงตำแหน่งนี้ตั้งแต่ ตั้งแต่ (วัน/เดือน/ปี) 1 พ.ค. 45 ถึงปัจจุบัน เป็นเวลา 15 ปี
- ผู้จัดการ ชื่อ - สกุล นางสาวชญาดา พรหมวัน
โทรศัพท์ 098-109-8533
วุฒิการศึกษาสูงสุด ปริญญาโท สาขา มัธยมเอกสังคม
ดำรงตำแหน่งนี้ตั้งแต่ ตั้งแต่ (วัน/เดือน/ปี) 1 พ.ค. 53 ถึงปัจจุบัน เป็นเวลา 7 ปี
- ผู้อำนวยการ ชื่อ - สกุล ดร.ปกรณ์ ชันช้อน
โทรศัพท์ 061-336-1495
วุฒิการศึกษาสูงสุด ปริญญาเอก สาขา บริหารการศึกษา
ดำรงตำแหน่งนี้ตั้งแต่ ตั้งแต่ (วัน/เดือน/ปี) 1 พ.ค. 51 ถึงปัจจุบัน เป็นเวลา 9 ปี

๒.๒.๓ จำนวนครู จำแนกตามแผนกวิชา/สาขาวิชา/สาขางาน

(ปีที่จัดทำรายงาน สํารวจ ณ วันที่ ๑๐ มิถุนายน ของปีการศึกษาที่รายงาน)

ประเภทบุคลากร	จำนวน (คน)	สถานภาพ		ใบประกอบ วิชาชีพ		วุฒิการศึกษา			
		ครูประจำ	ครูพิเศษ	มี	ไม่มี	ปริญญาเอก	ปริญญาโท	ปริญญาตรี	ต่ำกว่า ปริญญาตรี
ผู้รับใบอนุญาต	๑			✓		✓			
ผู้จัดการ	๑			✓			✓		
ผู้อำนวยการ	๑			✓		✓			
ครู	๓๙	๓๙		๒๑	๑๘	-	๔	๓๕	
บุคลากรทางการ ศึกษา	๒			๒				๒	
บุคลากรสนับสนุน	๒								๒
รวม	๔๖	๓๙	-	๒๓	๑๘	๒	๔	๓๗	๒

ครู หมายถึง ผู้ที่ได้รับการบรรจุให้เป็นครูในสถานศึกษา

ครูพิเศษ หมายถึง ครูที่มีสัญญาจ้างต่อเนื่องไม่น้อยกว่า ๙ เดือน

บุคลากรทางการศึกษา หมายถึง ผู้ปฏิบัติหน้าที่บรรณารักษ์ งานแนะแนว งานเทคโนโลยีการศึกษา
งานทะเบียนวัดผล และงานบริหารงานทั่วไป

บุคลากรสนับสนุน หมายถึง บุคลากรที่ปฏิบัติหน้าที่ในสถานศึกษา นอกเหนือจากครู
และบุคลากรทางการศึกษา

จำแนกครูตามแผนกวิชา/สาขาวิชา/สาขางาน

แผนกวิชา/สาขาวิชา/ สาขางาน	จำนวน (คน)	สถานภาพ		ใบประกอบ วิชาชีพ		วุฒิการศึกษา			
		ครูประจำ	ครูพิเศษ	มี	ไม่มี	ปริญญาเอก	ปริญญาโท	ปริญญาตรี	ต่ำกว่าปริญญา ตรี
ประเภทวิชา อุตสาหกรรม สาขาวิชา - ช่างยนต์ - ไฟฟ้ากำลัง - อิเล็กทรอนิกส์ - ทักษะชีวิต	7 6 4 8	7 6 4 8	- - - -	3 4 3 5	4 2 1 3	- - - -	- 2 - 1	7 4 4 6	- - - -
ประเภทวิชา พาณิชการ สาขาวิชา - บัญชี - คอมพิวเตอร์	6 6	6 6	- -	2 4	4 2	- -	- -	6 6	- -
ประเภทวิชา อุตสาหกรรมท่องเที่ยว สาขาวิชา - การโรงแรม	2	2	-	-	2	-	1	1	-

หมายเหตุ ให้สถานศึกษารายงานให้ครบทุกสาขางาน/สาขาวิชา

๒.๒.๔ จำนวนบุคลากรทางการศึกษา

ฝ่าย/แผนกวิชา/งาน	จำนวน(คน)	สถานภาพ			
		ข้าราชการ	พนักงาน ราชการ	ลูกจ้างประจำ	ลูกจ้าง ชั่วคราว
ฝ่ายบริหารงานทั่วไป					
งานวางแผน	1			1	
งานทะเบียน	3			3	
งานบุคลากร	1			1	
งานประกันคุณภาพและมาตรฐานการศึกษา	1			1	
งานกองทุน กยศ.	3			3	
งานสวัสดิการนักเรียน นักศึกษา	1			1	
งานศูนย์รวมข้อมูลสารสนเทศ	2			2	
รวม	12			12	
ฝ่ายวิชาการ					
หัวหน้าแผนกวิชา	7			7	
งานพัฒนาหลักสูตรการเรียนการสอน	1			1	
งานวัดผลประเมินผล	2			2	
งานอาชีพศึกษาระบบทวิภาคี	2			2	
งานวิจัยนวัตกรรมและสิ่งประดิษฐ์	1			1	
งานแนะแนวศึกษาต่อและจัดหางาน	1			1	
งานวิทยบริการและห้องสมุด	1			1	
รวม	15			15	

ฝ่าย/แผนกวิชา/งาน	จำนวน(คน)	สถานภาพ			
		ข้าราชการ	พนักงาน ราชการ	ลูกจ้างประจำ	ลูกจ้าง ชั่วคราว
ฝ่ายพัฒนานักเรียนนักศึกษา					
งานกิจกรรมนักเรียน นักศึกษา	1			1	
งานปกครอง	1			1	
งานครูที่ปรึกษา	1			1	
งานที่ปรึกษาองค์การวิชาชีพ	2			2	
ลูกเสือ/รต.	3			3	
งานกีฬา/นันทนาการ	2			2	
งานโครงการพิเศษและบริการชุมชน	1			1	
งานประชาสัมพันธ์	1			1	
รวม	12			12	
ฝ่ายจัดการสนับสนุน					
งานการเงิน	1			1	
งานพัสดุ-ครุภัณฑ์	1			1	
งานอาคารสถานที่	2			2	
งานธุรการ	2			2	
งานเทคนิคและบริการ	2			2	
รวม	8			8	

๒.๒.๕ จำนวนผู้เรียนจำแนกตามระดับ สาขางาน และชั้นปี

(ปีที่จัดทำรายงาน สํารวจ ณ วันที่ ๑๐ มิถุนายน ของปีการศึกษาที่รายงาน)

ระดับ/สาขางาน	ชั้นปี									รวม
	๑			๒			๓			
	ปกติ	ทวิภาคี	เทียบโอน	ปกติ	ทวิภาคี	เทียบโอน	ปกติ	ทวิภาคี	เทียบโอน	
ปวช. แยกตามประเภทวิชา										
ประเภทวิชาอุตสาหกรรม										
- สาขางานช่างยนต์	90	-		87	-		87	-		264
- สาขางานช่างไฟฟ้า	45	-		45	-		41	-		131
- สาขางานช่างอิเล็กทรอนิกส์	44	-		64	-		41	-		149
ประเภทวิชาพาณิชยกรรม										
- สาขางานบัญชี	39	-		41	-		37	-		117
- สาขางานคอมพิวเตอร์	40	-		55	-		56	-		151
ประเภทวิชาอุตสาหกรรม ท่องเที่ยว										
- สาขางานการโรงแรม	28	-		-	-		-	-		28
รวม	286			292			262			840
ปวส. แยกตามประเภทวิชา										
ประเภทวิชาอุตสาหกรรม										
- สาขางานช่างยนต์	71	-		38	-					109
- สาขางานช่างไฟฟ้า	57	-		44	-					101
- สาขางานช่างอิเล็กทรอนิกส์	21	-		21	-					42
ประเภทวิชาบริหารธุรกิจ										
- สาขางานบัญชี	46	-		23	-					69
- สาขางานคอมพิวเตอร์	45	-		39	-					84
ประเภทวิชาอุตสาหกรรม ท่องเที่ยว										
สาขางานการโรงแรม	-	-		9	-					9
รวม	240			174			-			414
รวมทั้งหมด	526			466			262			1,254

๒.๒.๖ จำนวนผู้เรียนจำแนกตามระดับ สาขางาน และชั้นปี (ทวิศึกษา)

ระดับ/สาขางาน	ชั้นปี			รวม
	๑	๒	๓	
ผู้เรียนรวมทั้งสถานศึกษา				
ปวช.	-	-	-	-
ปวส.	-	-	-	-
ปวช. แยกตามประเภทวิชา				
ประเภทวิชาอุตสาหกรรม				
- สาขาช่างยนต์	-	-	-	-
- สาขาช่างไฟฟ้า	-	-	-	-
- สาขาช่างอิเล็กทรอนิกส์	-	-	-	-
ประเภทวิชาพาณิชยกรรม				
- สาขางานบัญชี	-	-	-	-
- สาขางานคอมพิวเตอร์	-	-	-	-
รวม				
ปวส. แยกตามประเภทวิชา				
ประเภทวิชาอุตสาหกรรม				
- สาขาช่างยนต์	-	-	-	-
- สาขาช่างไฟฟ้า	-	-	-	-
- สาขาช่างอิเล็กทรอนิกส์	-	-	-	-
- สาขาเทคนิค	-	-	-	-
- คอมพิวเตอร์	-	-	-	-
ประเภทวิชาบริหารธุรกิจ				
- สาขางานบัญชี	-	-	-	-
- สาขางานคอมพิวเตอร์	-	-	-	-
- การโรงแรม	-	-	-	-
รวม	-	-	-	-
รวมทั้งหมด	-	-	-	-

๒.๒.๗ จำนวนผู้เรียนสำเร็จการศึกษา

(๑) จำนวนผู้สำเร็จการศึกษา (ปกติ/ทวิภาคี/เทียบโอน)

ระดับ/สาขางาน	จำนวน			รวม
	ปกติ	ทวิภาคี	เทียบโอน	
ปวช. แยกตามประเภทวิชา				
ประเภทวิชาอุตสาหกรรม				
- สาขาช่างยนต์	60	-	-	60
- สาขาช่างไฟฟ้า	21	-	-	21
- สาขาช่างอิเล็กทรอนิกส์	15	-	-	15
ประเภทวิชาพาณิชยกรรม				
- สาขางานบัญชี	21	-	-	21
- สาขางานคอมพิวเตอร์	35	-	-	35
รวม	152			152
ปวส. แยกตามประเภทวิชา				
ประเภทวิชาอุตสาหกรรม				
- สาขาช่างยนต์	33	-	-	33
- สาขาช่างไฟฟ้า	43	-	-	43
- สาขาช่างอิเล็กทรอนิกส์	14	-	-	14
- สาขาเทคนิค	-	-	-	
คอมพิวเตอร์		-	-	
ประเภทวิชาบริหารธุรกิจ				
- สาขางานบัญชี	23	-	-	23
- สาขางานคอมพิวเตอร์	34	-	-	34
- การโรงแรม	8	-	-	8
รวม	155	-	-	155
รวมทั้งหมด	307	-	-	307

(๒) จำนวนผู้สำเร็จการศึกษา (ทวิภาคี)

.....-..... คน

๒.๓ เกียรติประวัติของสถานศึกษา

๒.๓.๑ รางวัลและผลงานของสถานศึกษา (ซึ่งเป็นที่ยอมรับของสังคมในรอบปีการศึกษา)

-

๒.๓.๒ รางวัลและผลงานของผู้บริหาร (ซึ่งเป็นที่ยอมรับของสังคมในรอบปีการศึกษา)

ครูดีเด่น อาชีวศึกษาจังหวัดขอนแก่น ประเภทผู้บริหารดีเด่น จำนวน ๒ ท่าน

ดร.รัตนภรณ์ สมบูรณ์

ดร.ปกรณ์ ชันซ้อน

รางวัลครูดีศรีสองห้อง ประเภทผู้บริหารสถานศึกษา จำนวน ๒ ท่าน

นายอภิชาติ เกตุภูเขียว

นายปวิช ถ้วยแก้ว

๒.๓.๓ รางวัลและผลงานของครู และบุคลากรทางการศึกษา (ซึ่งเป็นที่ยอมรับของสังคมในรอบปีการศึกษา)

รางวัลการนำเสนอผลงานทางวิชาการด้านงานวิจัยและนวัตกรรมสื่อการสอนระดับประเทศ ครั้งที่ ๙ ของสมาคมวิทยาลัยเทคโนโลยีและอาชีวศึกษาเอกชนแห่งประเทศไทยในพระราชูปถัมภ์สมเด็จพระเทพรัตนราชสุดาฯ สยามบรมราชกุมารี จำนวน ๓ ท่าน

นายไพโรจน์ สุพรรณ

นางณัฐกานต์ จงจอหอ

นายพิศาล สุขเพี้ย

ครูผู้มีผลงานดีเด่น อาชีวศึกษาจังหวัดขอนแก่น ประเภทด้านผลงานวิจัย สิ่งประดิษฐ์ นวัตกรรม และโครงการวิทยาศาสตร์ จำนวน 2 ท่าน

นางณัฐกานต์ จงจอหอ

นายพิศาล สุขเพี้ย

ครูผู้มีผลงานดีเด่น อาชีวศึกษาจังหวัดขอนแก่น ประเภทครูผู้มีผลงานดีเด่นด้านวิชาชีพและวิชาการ จำนวน 2 ท่าน

นายวรากร วิชัยโย

นางสาวจตุพร สุขภู่านาง

ครูผู้มีผลงานดีเด่น อาชีวศึกษาจังหวัดขอนแก่น ด้านการปฏิบัติตนเป็นแบบอย่างดำรงชีวิตอย่างเหมาะสมพอเพียง

นายไพโรจน์ สุพรรณ

ครูผู้มีผลงานดีเด่น อาชีวศึกษาจังหวัดขอนแก่น ด้านผู้มีอุดมการณ์

นางสาวนพวันท์ นาราษฎร์

ครูผู้มีผลงานดีเด่น อาชีวศึกษาจังหวัดขอนแก่น ด้านบริการสังคม ชุมชน

นายปิยะ ทำประเสริฐ

รางวัลครุฑศิโรตศองห้อง ประเภทครูผู้สอน จำนวน ๔ ท่าน

นายวรุฒ	มีตา	สาขาวิชาอิเล็กทรอนิกส์
นายจักรา	ทะเลสี	สาขาวิชาเทคนิคพื้นฐาน
นายชัชวาล	ศิริพัฒน์	สาขาวิชาช่างยนต์
นางสาวอาภาพรรณ	จันทนาม	สาขาวิชาการโรงแรม

๒.๓.๔ รางวัลและผลงานของผู้เรียน (ซึ่งเป็นที่ยอมรับของสังคมในรอบปีการศึกษา)

ได้รับรางวัลการแข่งขันทักษะวิชาชีพกลุ่มวิทยาลัยอาชีวศึกษาเอกชนภาคตะวันออกเฉียงเหนือ ครั้งที่ ๓๑ ประจำปีการศึกษา ๒๕๕๙

เหรียญทอง	๑๑	เหรียญ
เหรียญเงิน	๘	เหรียญ
เหรียญทองแดง	๕	เหรียญ
รวม	๒๔	เหรียญ

เหรียญทองแข่งขันทักษะวิชาชีพระดับภาค

ลำดับ ที่	รายการ	ระดับ	ประเภท	ชื่อ - สกุล
๑	Microsoft Office Access 2010	ปวช.	เดี่ยว	นางสาวสุภาพร คนรู้
๒	การใช้โปรแกรมสื่อมัลติมีเดีย Adobe Premier Pro CS 6	ปวส.	ทีม	นายวิชัย ประเสริฐสังข์ นางสาววราภรณ์ ทัตญาหาร
๓	เครื่องทำความเย็น	ปวช.	ทีม	นายรัฐพล สีวไรสง นายอาทิตย์ พันแจ่ม
๔	การติดตั้งไฟฟ้าภายในอาคาร	ปวช.	เดี่ยว	นายอุทัย ฮันโฮ
๕	การติดตั้งไฟฟ้าในอุตสาหกรรม	ปวส.	เดี่ยว	นายสุริยา อยู่คง
๖	เครื่องเสียง	ปวช.	เดี่ยว	นายพีระพัฒน์ ขนานไทย
๗	โทรคมนาคม	ปวส.	ทีม	นายดวงสิทธิ์ พรหมวัน นายสายันต์ คำใบศรี
๘	การประกวดสุนทรพจน์ภาษาไทย	ปวช.-ปวส.	เดี่ยว	นางสาวบุญประภา ชาวสวน
๙	การประกวดมารยาทและการสมาคม	ปวช.- ปวส.	ทีม	นางสาววราภรณ์ แปนุจา นางสาวศิริลักษณ์ ปัสสาวะสังข์ นางสาวกรรณิกา แก้วโวหาร นางสาวหฤทัย ชาปัด นายเจษฎา นามขารี

๑๐	สิ่งประดิษฐ์ด้านพัฒนาคุณภาพชีวิต แสดง การทำงานนิวเมติกส์	ปวส.	ทีม	นายจักริน สมบูรณ์
				นายมานิชย์ จาโส
๑๑	สิ่งประดิษฐ์ด้านพัฒนาคุณภาพชีวิต แสดง การทำงานนิวเมติกส์	ปวส.	ทีม	นายภูวนัย แสงลุน
				นายธนาบดี แก้วกำแพง

เหรียญเงินแข่งขันทักษะวิชาชีพระดับภาค

ลำดับ ที่	รายการ	ระดับ	ประเภท	ชื่อ - สกุล
๑	ตอบปัญหาทางด้านการบัญชี	ปวช.	เดี่ยว	นางสาวปัทมาพร คำดิรัมย์
๒	การควบคุมเครื่องกลไฟฟ้า	ปวช.	เดี่ยว	นายนฤเทพ คำพะทา
๓	งานฝึกฝีมือ	ปวช.	เดี่ยว	นายเกรียงไกร ทักเที่ยง
๔	งานเครื่องยนต์เล็ก	ปวช.	ทีม	นายพงศธร วงษ์ชาติ
				นายนภดล ศรีชนะเนตร
๕	งานจักรยานยนต์	ปวช.	ทีม	นายธีรพงศ์ เฉลิมแสน
				นายนนทวัฒน์ อาจเอี่ยม
๖	การประกวดร้องเพลง (ลูกทุ่ง) พร้อมแดนเซอร์	ปวช.-ปวส.	ทีม	นายทินกร แสนเมือง
				นางสาวศิริดาพร รื่นกลิ่น
				นางสาวสุนทรียา สารมานิตย์
				นายวันมงคล ภูครองทอง
				นางสาวนิธิสุตา เวียงไธสง
				นางสาวธิดิพร ตามะนาว
				นางสาววิดา แสงแก้ว
				นางสาวจุฑารัตน์ ชัยลา
				นางสาวจินตหรา แต่งทอง
๗	สิ่งประดิษฐ์ด้านพลังงานและสิ่งแวดล้อม ชุด สาธิตการเกิดไฟฟ้า	ปวส.	ทีม	นายสุบิน สอนนอก
				นายศักดิ์ดา คณาภรณ์
๘	สิ่งประดิษฐ์ด้านการประกอบอาชีพ เครื่อง ปอกเปลือกมะพร้าว	ปวส.	ทีม	นายณัฐธกาลต์ บุญฤกษ์
				นายสิทธิพงษ์ ด้านเสนา

เหรียญทองแดงแข่งขันทักษะวิชาชีพระดับภาค

ลำดับ ที่	รายการ	ระดับ	ประเภท	ชื่อ - สกุล
๑	Adobe Photoshop CS6	ปวช.	เดี่ยว	นายวุฒินันท์ เมืองแสน
				นายปรมัตต์ เจริญสว่าง
๒	การประกอบเครื่องและติดตั้งโปรแกรม คอมพิวเตอร์และติดตั้งซอฟต์แวร์	ปวช.	เดี่ยว	นายเชวลิต บวกไธสง
๓	การควบคุมเครื่องกลไฟฟ้า	ปวส.	เดี่ยว	นายสหพันธ์ เมื่อนไธสง
๔	การเขียนแบบไฟฟ้าด้วยคอมพิวเตอร์	ปวส.	เดี่ยว	นายอาทิตย์ วงษ์ขัน
๕	การประกวดร้องเพลงไทยลูกทุ่ง	ปวส.	เดี่ยว	นายสมรักษ์ อุดมไพร

๓. การดำเนินงานของสถานศึกษา

๓.๑ ทิศทางการดำเนินงานของสถานศึกษา

๓.๑.๑ ปรัชญา

“ ความรู้ ทักษะ มานะ คุณธรรม นำชุมชน ”

ความรู้ หมายถึง การพัฒนาศักยภาพทางการศึกษาที่มุ่งเน้นพัฒนาผู้เรียนในด้านพุทธิพิสัยให้เกิดการเรียนรู้ทุกด้าน มีการพัฒนาสติปัญญา โดยเน้นการเรียนรู้ให้ครบองค์ ๔ คือ สุ จี ปุ ลิ และการเรียนรู้จากสภาพจริง จากธรรมชาติจากแหล่งเรียนรู้ จากภูมิปัญญาชาวบ้าน และมีความรู้ความเข้าใจในทักษะกระบวนการ รู้จักศึกษาหาความรู้ด้วยตนเองและนำความรู้ที่ได้รับไปใช้เกิดประโยชน์ต่อตนเองและสังคม

ทักษะ หมายถึง การฝึกปฏิบัติในสาขาที่เรียนจนเกิดความชำนาญมีทักษะในวิชาชีพนั้น ๆ จนสามารถนำไปประกอบมันที่อาชีพได้เป็นอย่างดี

มานะ หมายถึง มีความพยายามในการฝึกปฏิบัติให้ได้ซึ่งความสำเร็จตามมาตรฐานฝีมือแรงงาน มีความอดทน มีความอุตสาหวิริยะ ต่อการเรียนรู้และมีใจรักในวิชาชีพ

คุณธรรม หมายถึง การปลูกฝังจิตสำนึกให้นักเรียนเป็นคนดีของสังคม รู้จักเอื้อเฟื้อเผื่อแผ่ มีความเป็นประชาธิปไตย ห่วงไกลอบายมุขและพร้อมที่จะช่วยเหลือสังคมทุกเมื่อ

นำชุมชน หมายถึง การที่ทางวิทยาลัยเป็นผู้นำทั้งในเรื่องทางด้านงานวิชาการและการสร้างวิชาชีพให้กับชุมชน ให้ชุมชนมีความรู้ สามารถประกอบอาชีพตามความต้องการของตลาดแรงงาน

๓.๑.๒ วิสัยทัศน์

เป็นสถาบันแห่งการเรียนรู้ด้านวิชาชีพ ระดับอุดมศึกษาในท้องถิ่น พัฒนาอาชีพหลากหลายสู่ชุมชน พัฒนาคนให้มีคุณภาพตามความต้องการของสังคม เป็นพลเมืองดี มีคุณธรรม และผลิตกำลังคนสู่ตลาดแรงงาน

๓.๑.๓ พันธกิจ

๑. ผลิตบุคลากรด้านอาชีวศึกษาที่มีความเชี่ยวชาญสู่ตลาดแรงงาน
๒. พัฒนาบุคลากรให้มีคุณธรรม จริยธรรม มีความรับผิดชอบงานในหน้าที่ตามมาตรฐานวิชาชีพ
๓. จัดหาสื่อ วัสดุ อุปกรณ์ในการเรียนการสอนให้ทันสมัยและเพียงพอต่อการเรียนการสอน
๔. พัฒนาครูและบุคลากรทางการศึกษาให้มีสมรรถนะและศักยภาพ
๕. ปลูกฝังให้นักเรียน มีระเบียบวินัย คุณภาพ จริยธรรม มีทัศนคติที่ดีต่อวิชาชีพ
๖. จัดกิจกรรมบริการ พัฒนาชุมชน สังคมด้วยกลไกด้านวิชาชีพเพื่อบริการชุมชนและสังคม

๓.๑.๔ อັถลัษณ์ขงสถานศึษา

ฝีมือดี มีจิตอาสา

เอกลัษณ์ขงสถานศึษา

สถานศึษาทีเป็นแหล่งผลิตกำลังคนสายอาชีพเพื่อบริการชุมชนและสังคม

๓.๑.๕ รายจ่ายในการบริหารสถานศึษา

รายจ่าย	จำนวนเงิน	ร้อยละ	หมายเหตุ
๑. รายจ่ายค่าวัสดุฝึก อุปกรณ์และสื่อสำหรับการเรียนการสอน	๒,๖๙๖,๔๐๐.๐๐	๕๘.๓๑	
๒. รายจ่ายในการส่งเสริมสนับสนุนให้ผู้เรียนใช้ความรู้ความสามารถไปบริการวิชาการ วิชาชีพ หรือทำประโยชน์ต่อชุมชน สังคม	๗๗,๒๐๐.๐๐	๑.๖๗	
๓. รายจ่ายในการส่งเสริมสนับสนุน การจัดทำ การประกวด การแสดง โครงการพัฒนาทักษะวิชาชีพ นวัตกรรม สิ่งประดิษฐ์ งานสร้างสรรค์ของผู้เรียน	๑,๑๐๘,๕๐๐.๐๐	๒๓.๙๗	
๔. รายจ่ายในการส่งเสริมสนับสนุน การจัดกิจกรรม ด้านการรักชาติ เทิดทูนพระมหากษัตริย์ ส่งเสริมการปกครองระบอบประชาธิปไตยอันมีพระมหากษัตริย์ทรงเป็นประมุข และทะนุบำรุง ศาสนา ศิลปะ วัฒนธรรม การอนุรักษ์สิ่งแวดล้อม การกีฬาและนันทนาการ การส่งเสริมการดำรงตนตามปรัชญาของเศรษฐกิจพอเพียง	๕๙๔,๐๒๓.๐๐	๑๒.๘๕	
๕. รายจ่ายพัฒนาบุคลากร ฯลฯ	๑๔๘,๓๗๐.๐๐	๓.๒๐	
รวมรายจ่าย	๔,๖๒๔,๔๙๓.๐๐	๑๐๐	

* ปรับตามบริบทของสถานศึษา

* นิยามศัพท์ คำว่า งบดำเนินการ หมายถึง ค่าใช้จ่ายทั้งหมดของสถานศึษาในรอบปี ทั้งนี้ไม่รวมค่าที่ดินและสิ่งก่อสร้าง ค่าครุภัณฑ์ ค่าเสื่อราคา ค่าจ้าง ค่าตอบแทน เงินเดือนและวิทยฐานะของผู้บริหาร ครูและบุคลากรทางการศึษาทุกคนในสถานศึษา

๓.๒ การพัฒนาการจัดการศึกษาจากผลการประเมินคุณภาพการศึกษา

ข้อเสนอแนะจากการประเมินครั้งล่าสุด	แผนการปฏิบัติตามข้อเสนอแนะ	ผลการดำเนินงาน
<p>การประเมินคุณภาพภายในสถานศึกษา</p> <p>เมื่อวันที่.....-.....</p>		
<p>การประเมินคุณภาพภายในโดยหน่วยงานต้นสังกัด</p> <p>เมื่อวันที่....๒๘ - ๓๐ มกราคม ๒๕๕๗.</p>	<ul style="list-style-type: none"> - สถานศึกษาควรจัดเก็บข้อมูลนักเรียนและผลการเรียนให้เป็นระบบและตรวจสอบได้ง่าย - สถานศึกษาควรปรับปรุงระบบสารสนเทศให้มีการเชื่อมโยงอย่างเป็นระบบ - สถานศึกษาควรจัดทำระบบงานประกันคุณภาพตามกฎกระทรวงว่าด้วยหลักเกณฑ์ พ.ศ. ๒๕๕๓ 	<p>บรรลุวัตถุประสงค์</p> <p>บรรลุวัตถุประสงค์</p> <p>บรรลุวัตถุประสงค์</p>
<p>การประเมินคุณภาพภายนอก รอบที่ ๓</p> <p>โดย สำนักงานรับรองมาตรฐานและประเมินคุณภาพการศึกษา (องค์การมหาชน)</p> <p>เมื่อวันที่...๑๗ มิถุนายน ๒๕๕๗</p>	<ul style="list-style-type: none"> - ได้จัดทำแบบสอบถามความคิดเห็นผู้บริหาร ครู บุคลากรทางการศึกษา เพื่อประเมินความต้องการเกี่ยวกับระบบเทคโนโลยีสารสนเทศ - ได้เร่งจัดหาบรรณารักษ์เพื่อมาดูแลห้องสมุดโดยตรง จัดหาระบบสืบค้นทันสมัย - จัดหาครุภัณฑ์ให้เพียงพอต่อความต้องการต่อการเรียนการสอนของแต่ละสาขาวิชา - วิทยาลัยได้ให้บุคลากรทุกฝ่ายมีส่วนร่วมในการบริการและกำหนดนโยบายในการบริหารจัดการ 	<p>บรรลุวัตถุประสงค์</p> <p>บรรลุวัตถุประสงค์</p> <p>บรรลุวัตถุประสงค์</p> <p>บรรลุวัตถุประสงค์</p>

๔. การดำเนินการตามมาตรฐานการศึกษาของสถานศึกษา

มาตรฐานที่ ๑ ด้านผลการจัดการศึกษา

ผู้สำเร็จการศึกษาคือคนดี มีคุณธรรม จริยธรรม ตามอัตลักษณ์ของสถานศึกษาคุณธรรม มีความรู้ความสามารถ ตามมาตรฐานการศึกษาวิชาชีพของหลักสูตรในแต่ละระดับและแต่ละสาขาวิชา สาขางาน เป็นที่พึงพอใจของ ตลาดแรงงาน และมีสัดส่วนผู้สำเร็จการศึกษาเทียบกับผู้เรียนแรกเข้าตามเกณฑ์ที่กำหนด

๑.๑ ระดับความพึงพอใจที่มีต่อคุณภาพของผู้ที่สำเร็จการศึกษา

ประเด็นการประเมิน	ผลการดำเนินงาน
๑. สถานศึกษามีข้อมูลผู้สำเร็จการศึกษาจำแนกเป็น ผู้ที่ได้งานทำในสาขาที่เกี่ยวข้อง ศึกษาต่อและประกอบอาชีพอิสระในสาขาที่เกี่ยวข้องภายใน ๑ ปี ไม่น้อยกว่าร้อยละ ๗๕ ของจำนวนผู้สำเร็จการศึกษา	ร้อยละ ๙๙.๐๒
๒. สถานศึกษาได้มีการสำรวจความพึงพอใจต่อคุณภาพของผู้สำเร็จการศึกษาเป็น รายบุคคลและได้รับข้อมูลตอบกลับไม่น้อยกว่าร้อยละ ๗๕ จากสถานประกอบการ หน่วยงานที่ผู้สำเร็จการศึกษาไปทำงาน จากสถานศึกษาที่ผู้สำเร็จการศึกษาไปศึกษาต่อ และจากบุคคล สถานประกอบการ หน่วยงานผู้รับบริการ จากการประกอบอาชีพอิสระ ของผู้สำเร็จการศึกษา	ร้อยละ ๙๖.๓๖
๓. สถานศึกษามีจำนวนข้อมูลตอบกลับที่มีผลการประเมินความพึงพอใจด้านคุณลักษณะที่ พึงประสงค์เฉลี่ย ๓.๕๑ – ๕.๐๐ ตั้งแต่ร้อยละ ๘๐ ขึ้นไปของจำนวนข้อมูลตอบกลับ	ร้อยละ ๙๙.๖๖
๔. สถานศึกษามีจำนวนข้อมูลตอบกลับที่มีผลการประเมินความพึงพอใจด้านสมรรถนะ หลักและสมรรถนะทั่วไป เฉลี่ย ๓.๕๑ – ๕.๐๐ ตั้งแต่ร้อยละ ๘๐ ขึ้นไปของจำนวนข้อมูล ตอบกลับ	ร้อยละ ๙๘.๙๗
๕. สถานศึกษามีจำนวนข้อมูลตอบกลับที่มีผลการประเมินความพึงพอใจด้านสมรรถนะ วิชาชีพ เฉลี่ย ๓.๕๑ – ๕.๐๐ ตั้งแต่ร้อยละ ๘๐ ขึ้นไปของจำนวนข้อมูลตอบกลับ	ร้อยละ ๙๖.๕๖

การดำเนินงาน/กิจกรรม/โครงการ

มีการติดตามประเมินผลผู้สำเร็จการศึกษาหลายรูปแบบ อาทิ เช่น ส่งแบบประเมินความพึงพอใจไปยัง สถานประกอบการและการทำงานของนักเรียน/นักศึกษา สํารวจความพึงพอใจของนักเรียน/นักศึกษาที่ จบการศึกษาแล้วได้ทำงานในสถานประกอบการ

ระดับคุณภาพ

ผลการประเมิน	ค่าคะแนน	ระดับคุณภาพ
มีผลตามประเด็นการประเมิน ข้อ ๑,๒,๓,๔ และ ๕ รวม ๕ ข้อ	๕ คะแนน	ดีมาก
มีผลตามประเด็นการประเมิน ข้อ ๑,๒ และ ๓,๔ หรือ ๓,๕ หรือ ๔,๕ รวม ๔ ข้อ	๔ คะแนน	ดี
มีผลตามประเด็นการประเมิน ข้อ ๑,๒ และ ๓ หรือ ๔ หรือ ๕ รวม ๓ ข้อ	๓ คะแนน	พอใช้
มีผลตามประเด็นการประเมิน ข้อ ๑ และ ๒	๒ คะแนน	ต้องปรับปรุง
มีผลตามประเด็นการประเมิน ข้อ ๑	๑ คะแนน	ต้องปรับปรุงเร่งด่วน

ผลการประเมิน

ผลการประเมิน	ค่าคะแนน	ระดับคุณภาพ
มีผลตามประเด็นการประเมิน ข้อ ๑,๒,๓,๔ และ ๕ รวม ๕ ข้อ	๕	ดีมาก

จุดเด่น

- เมื่อสำเร็จการศึกษาแล้ว ผู้สำเร็จการศึกษามีงานทำมากกว่าร้อยละ ๗๕ ของผู้เรียน
- ผู้สำเร็จการศึกษามีความพึงพอใจเมื่อจบการศึกษาออกไปแล้วมีงานทำ

จุดที่ควรพัฒนา

- ควรมีการติดตามผู้สำเร็จการศึกษาแล้วทำงานในสถานประกอบการให้ครบร้อยละ ๑๐๐ เพื่อนำมาปรับในการเรียนการสอน
- ผู้เรียนเมื่อจบการศึกษาในระดับ ปวส. ไม่ค่อยศึกษาต่อในระดับปริญญาตรี

ข้อเสนอแนะและแนวทางในการพัฒนา

- ผู้สำเร็จการศึกษาเมื่อจบการศึกษาแล้วทำงานไม่ตรงสาขาวิชาชีพของตน ดังนั้น สถานศึกษาควรเปิดนัดพบตลาดแรงงานให้แก่นักเรียน/นักศึกษา ก่อนสิ้นปีการศึกษา

ตัวบ่งชี้ที่ ๑.๒ ร้อยละของผู้สำเร็จการศึกษาเทียบกับจำนวนผู้เข้าเรียน

สาขางาน	จำนวนนักศึกษาแรกเข้า	จำนวนผู้เรียนที่สำเร็จการศึกษา	ร้อยละ
	ปีการศึกษา ๒๕๕๗	ปีการศึกษา ๒๕๕๘	
ปวช.			
ช่างยนต์	๘๓	๖๐	๖๘.๕๓
ช่างไฟฟ้ากำลัง	๔๑	๒๑	๕๑.๒๒
ช่างอิเล็กทรอนิกส์	๔๑	๑๕	๓๖.๕๘
การบัญชี	๓๓	๒๑	๕๖.๓๖
คอมพิวเตอร์ธุรกิจ	๕๖	๓๕	๖๒.๕๐
การโรงแรม			
ปวส.			
ช่างยนต์	๓๘	๓๐	๗๘.๙๕
ช่างไฟฟ้ากำลัง	๔๔	๔๓	๙๗.๗๓
ช่างอิเล็กทรอนิกส์	๒๑	๑๔	๖๖.๖๖
การบัญชี	๒๓	๒๓	๑๐๐
คอมพิวเตอร์ธุรกิจ	๓๕	๓๔	๙๗.๑๔
การโรงแรม	๕	๘	๘๘.๘๘
รวม	๔๓๖	๓๐๔	๖๙.๗๒

การดำเนินงาน/กิจกรรม/โครงการ

๑. โครงการพินิจมอบใบประกาศนียบัตรแก่ผู้สำเร็จการศึกษา ประจำปีการศึกษา ๒๕๕๘

ระดับคุณภาพ

ผลการประเมิน	ระดับคุณภาพ
๔.๕๑ - ๕.๐๐	ดีมาก
๓.๕๑ - ๔.๕๐	ดี
๒.๕๑ - ๓.๕๐	พอใช้
๑.๕๑ - ๒.๕๐	ต้องปรับปรุง
๐.๐๐ - ๑.๕๐	ต้องปรับปรุงเร่งด่วน

ผลการประเมิน

ผลการประเมิน	ค่าคะแนน	ระดับคุณภาพ
๓.๕๑ - ๔.๕๐	๔.๓๖	ดี

จุดเด่น

สถานที่ในการจัดกิจกรรมมีความพร้อม และมีผู้แสดงความยินดีของแต่ละแผนกจัดไว้อย่างสวยงามพร้อมสิ่งอำนวยความสะดวกมีครบ

จุดที่ควรพัฒนา

ชุดครูยสำหรับใส่ในกิจกรรมรับใบประกาศนียบัตร

ข้อเสนอแนะและแนวทางในการพัฒนา

ชุดครูยของนักเรียน/นักศึกษา ควรจัดเตรียมให้มีความพร้อมและเพียงพอต่อผู้สำเร็จการศึกษา

มาตรฐานที่ ๒ ด้านการบริหารจัดการศึกษา

สถานศึกษามีการบริหารจัดการศึกษาตามแนวทางสถานศึกษาคุณธรรม และนโยบายของหน่วยงานต้นสังกัด มีการบริหารจัดการทรัพยากรของสถานศึกษาอย่างมีประสิทธิภาพ รวมทั้งการประสานความร่วมมือกับบุคคล ชุมชน สมาคม ชมรม สถานประกอบการ หน่วยงานที่เกี่ยวข้อง เพื่อการพัฒนาคุณภาพการศึกษาและพัฒนา มาตรฐานการศึกษาทุกระดับ

ตัวบ่งชี้ที่ ๒.๑ ระดับคุณภาพในการดำเนินการบริหารจัดการศึกษาตามแนวทางสถานศึกษาคุณธรรม

ประเด็นการประเมิน	ผลการดำเนินงาน
๑. สถานศึกษามีการให้ความรู้และสร้างความเข้าใจเกี่ยวกับสถานศึกษาคุณธรรม แก่ผู้บริหาร ครู บุคลากรทางการศึกษา และผู้เรียนร่วมกัน	มี
๒. สถานศึกษามีการกำหนด “คุณธรรมอัตลักษณ์ของสถานศึกษา” พฤติกรรมที่พึงประสงค์ ของกลุ่มผู้บริหาร กลุ่มครู และบุคลากรทางการศึกษา และกลุ่มผู้เรียน ด้วยความสมัครใจ เต็มใจ และโดยการมีส่วนร่วมของทุกคน	มี
๓. สถานศึกษามีจำนวนข้อมูลตอบกลับที่มีผลการประเมินความพึงพอใจด้านคุณลักษณะที่พึงประสงค์เฉลี่ย ๓.๕๑ – ๕.๐๐ ตั้งแต่ร้อยละ ๘๐ ขึ้นไปของจำนวนข้อมูลตอบกลับ๓. สถานศึกษาจัดให้กลุ่มผู้บริหาร กลุ่มครูและบุคลากรทางการศึกษา และกลุ่มผู้เรียนจัดทำโครงการคุณธรรม จริยธรรม และกำหนดเป้าหมาย พฤติกรรมที่พึงประสงค์ร่วมกันของแต่ละกลุ่ม	มี
๔. สถานศึกษาส่งเสริม สนับสนุนให้กลุ่มผู้บริหาร กลุ่มครูและบุคลากรทางการศึกษา และกลุ่มผู้เรียนดำเนินการตามโครงการคุณธรรม จริยธรรม โดยมีการนิเทศและเสริมแรง	มี
๕. สถานศึกษามีการประเมินผลการดำเนินการและตามเป้าหมายที่กำหนด และมีการกำหนด แนวทางการพัฒนาอย่างต่อเนื่อง	มี

โครงการ/กิจกรรม/งาน

๑. กิจกรรมอบรมคุณธรรม จริยธรรม
๒. กิจกรรมถวายเทียนพรรษา
๓. ผู้บริหารมีการนิเทศครูผู้สอนเพื่อประเมินผลในการขึ้นเงินเดือนประจำปีการศึกษา

ระดับคุณภาพ

ผลการประเมิน	ค่าคะแนน	ระดับคุณภาพ
ปฏิบัติตามประเด็นการประเมิน ข้อ ๑,๒,๓,๔ และ ๕	๕ คะแนน	ดีมาก
ปฏิบัติตามประเด็นการประเมิน ข้อ ๑,๒,๓ และ ๔	๔ คะแนน	ดี
ปฏิบัติตามประเด็นการประเมิน ข้อ ๑,๒ และ ๓	๓ คะแนน	พอใช้
ปฏิบัติตามประเด็นการประเมิน ข้อ ๑ และ ๒	๒ คะแนน	ต้องปรับปรุง
ปฏิบัติตามตามประเด็นการประเมิน ข้อ ๑	๑ คะแนน	ต้องปรับปรุงเร่งด่วน

ผลการประเมิน

ผลการประเมิน	ค่าคะแนน	ระดับคุณภาพ
ปฏิบัติตามประเด็นการประเมิน ข้อ ๑,๒,๓,๔ และ ๕	๕ คะแนน	ดีมาก

จุดเด่น

ทางวิทยาลัยมีการจัดกิจกรรมทางพระพุทธศาสนาอย่างต่อเนื่อง ให้ครู และผู้เรียนมีส่วนร่วมในกิจกรรม
ทุกครั้ง

จุดที่ควรพัฒนา

-

ข้อเสนอแนะและแนวทางในการพัฒนา

-

ตัวบ่งชี้ที่ ๒.๒ ระดับคุณภาพในการดำเนินการตามนโยบายสำคัญของหน่วยงานต้นสังกัด

ประเด็นการประเมิน	ผลการดำเนินงาน
๑. ผู้อำนวยการสถานศึกษามีความรู้ความเข้าใจ ในนโยบายสำคัญที่หน่วยงานต้นสังกัดมอบหมาย ได้อย่างถูกต้อง	มี
๒. ผู้อำนวยการสถานศึกษามีความสามารถในการสื่อสารให้ ผู้บริหาร ครู บุคลากรทางการศึกษา และผู้เรียนรวมทั้งผู้ปกครอง ชุมชน สถานประกอบการและหน่วยงานที่เกี่ยวข้องทั้งภาครัฐและเอกชนได้รู้และเข้าใจนโยบายสำคัญที่หน่วยงานต้นสังกัดมอบหมายได้เป็นอย่างดี	มี
๓. ผู้บริหาร ครู บุคลากรทางการศึกษา และผู้เรียน ร่วมกันกำหนดแผนงานโครงการ กิจกรรม และเป้าหมายและดำเนินงานเพื่อให้นโยบายสำคัญของหน่วยงานต้นสังกัด ประสบผลสำเร็จตามเป้าหมาย	มี
๔. ผู้อำนวยการสถานศึกษามีการติดตาม ตรวจสอบการดำเนินงานตามแผนงานโครงการ กิจกรรม และเป้าหมายที่กำหนด	มี
๕. ผู้อำนวยการสถานศึกษามีการประเมินผลการดำเนินงานตามเป้าหมายและกำหนดแผนพัฒนาต่อไป	มี

โครงการ/กิจกรรม/งาน

๑. โครงการประชุมผู้ปกครองนักเรียนนักศึกษา
๒. โครงการปฐมนิเทศนักเรียนนักศึกษาใหม่
๓. โครงการเพื่อนพ้องพี่น้องสัมพันธ์
๔. กิจกรรม Open College
๕. โครงการศึกษาดูงานสถานประกอบการ
๖. สถานศึกษามีการจัดทำแผนพัฒนาการศึกษา แผนปฏิบัติงานประจำปีการศึกษา

ผลการประเมิน	ค่าคะแนน	ระดับคุณภาพ
ปฏิบัติตามประเด็นการประเมิน ข้อ ๑,๒,๓,๔ และ ๕	๕ คะแนน	ดีมาก
ปฏิบัติตามประเด็นการประเมิน ข้อ ๑,๒,๓ และ ๔	๔ คะแนน	ดี
ปฏิบัติตามประเด็นการประเมิน ข้อ ๑,๒ และ ๓	๓ คะแนน	พอใช้
ปฏิบัติตามประเด็นการประเมิน ข้อ ๑ และ ๒	๒ คะแนน	ต้องปรับปรุง
ปฏิบัติตามตามประเด็นการประเมิน ข้อ ๑	๑ คะแนน	ต้องปรับปรุงเร่งด่วน

ผลการประเมิน

ผลการประเมิน	ค่าคะแนน	ระดับคุณภาพ
ปฏิบัติตามประเด็นการประเมิน ข้อ ๑,๒,๓,๔ และ ๕	๕ คะแนน	ดีมาก

จุดเด่น

วิทยาลัยมีการประชุมมอบหมายหน้าที่ในการปฏิบัติงาน การประชุมจัดทำแผนยุทธศาสตร์ แผนพัฒนาการศึกษา และแผนปฏิบัติงานประจำปี โดยมีผู้บริหารสถานศึกษาบริหารงานตามนโยบายของสำนักงานคณะกรรมการอาชีวศึกษา โดยใช้ภาวะผู้นำและการมีส่วนร่วมของคณะครูและบุคลากรภายในสถานศึกษาร่วมกันขับเคลื่อนนโยบายของวิทยาลัย

จุดที่ควรพัฒนา

เพิ่มการมีส่วนร่วมให้กว้างมากขึ้น และจัดให้มีการประชุมหรือช่องทางในการแสดงความคิดเห็นให้มากขึ้น

ข้อเสนอแนะและแนวทางในการพัฒนา

ผู้ที่มีส่วนเกี่ยวข้อง ควรมีส่วนร่วมในทุกกระบวนการ จะเป็นประโยชน์ในการพัฒนาสถานศึกษาในปีต่อๆ ไปมากขึ้น

ตัวบ่งชี้ที่ ๒.๓ ระดับคุณภาพในการบริหารจัดการด้านบุคลากร

ประเด็นการประเมิน	ผลการดำเนินงาน
<p>๑. สถานศึกษา ส่งเสริม สนับสนุน กำกับดูแล ให้มีจำนวนครูทั้งหมดเทียบกับจำนวนผู้เรียนทั้งหมดตามเกณฑ์มาตรฐานอัตรากำลังในสถานศึกษาสังกัดสำนักงานคณะกรรมการอาชีวศึกษาตามหนังสือ ก.ค.ศ. ที่ ศธ. ๐๒๐๖.๖/๕๕ ลงวันที่ ๒๒ มกราคม ๒๕๕๗ หรือระเบียบคณะกรรมการส่งเสริมการศึกษาเอกชนว่าด้วยการกำหนดจำนวนครูและบุคลากรทางการศึกษาของโรงเรียนเอกชนในระบบ พ.ศ. ๒๕๕๑ แล้วแต่กรณี</p>	ตามเกณฑ์
<p>๒. สถานศึกษา ส่งเสริม สนับสนุน กำกับดูแล ให้ครูผู้สอนในแต่ละรายวิชาทุกคน เป็นผู้ที่จบการศึกษาตรงหรือสัมพันธ์กับรายวิชาที่สอน หรือเป็นผู้ที่ได้เข้ารับการศึกษาระดับปริญญาตรีเพิ่มเติมตรงหรือสัมพันธ์กับรายวิชาที่สอน</p>	มี
<p>๓. สถานศึกษา ส่งเสริม สนับสนุน กำกับดูแล ให้ครูไม่น้อยกว่าร้อยละ ๗๕ ได้ศึกษาฝึกอบรมประชุมวิชาการ ศึกษาดูงานด้านวิชาการ หรือวิชาชีพที่ตรงหรือสัมพันธ์กับรายวิชาที่สอน ไม่น้อยกว่า ๑๐ ชั่วโมงต่อปี</p>	ร้อยละ ๗๙.๔๙
<p>๔. สถานศึกษา ส่งเสริม สนับสนุน กำกับดูแล ให้มีจำนวนทางบุคลากรทางการศึกษา ตามเกณฑ์มาตรฐานอัตรากำลังในสถานศึกษาสังกัดสำนักงานคณะกรรมการการอาชีวศึกษาตามหนังสือ ก.ค.ศ. ที่ ศธ ๐๒๐๖/๕๕ ลงวันที่ ๒๒ มกราคม ๒๕๕๗ หรือระเบียบคณะกรรมการส่งเสริมการศึกษาเอกชนว่าด้วยการกำหนดจำนวนครูและบุคลากรทางการศึกษาของโรงเรียนเอกชนในระบบ พ.ศ. ๒๕๕๑ แล้วแต่กรณี</p>	ตามเกณฑ์
<p>๕. สถานศึกษา ส่งเสริม สนับสนุน กำกับดูแล ให้ครูและบุคลากรทางการศึกษาได้รับประกาศเกียรติคุณ ยกย่องความรู้ ความสามารถ คุณธรรม จริยธรรม จรรยาบรรณวิชาชีพจากหน่วยงานหรือองค์กรภายนอก ไม่น้อยกว่าร้อยละ ๕ ของจำนวนครูและบุคลากรทางการศึกษาทั้งหมด</p>	ร้อยละ ๓๑.๗๑

โครงการ/กิจกรรม/งาน

๑. โครงการอบรมพัฒนาครูสู่มืออาชีพ
๒. โครงการศึกษาดูงาน
๓. เข้าอบรมวิชาการจากหน่วยงานต้นสังกัดจัดขึ้น
๔. กิจกรรมนำเสนอผลงานทางวิชาการด้านงานวิจัยและนวัตกรรมสื่อการสอนระดับประเทศ ครั้งที่ ๙ ของสมาคมวิทยาลัยเทคโนโลยีและอาชีวศึกษาเอกชนแห่งประเทศไทยในพระราชูปถัมภ์สมเด็จพระเทพรัตนราชสุดาฯ สยามบรมราชกุมารี

๕. กิจกรรมมอบเกียรติบัตรครูผู้มีผลงานดีเด่นอาชีวศึกษาจังหวัดขอนแก่นและรางวัลครูดีศรีสองห้อง
 ๖. โครงการแข่งขันทักษะวิชาชีพของสมาคมอาชีวศึกษา

ผลการประเมิน	ค่าคะแนน	ระดับคุณภาพ
มีผลตามประเด็นการประเมิน ๕ ข้อ	๕ คะแนน	ดีมาก
มีผลตามประเด็นการประเมิน ๔ ข้อ	๔ คะแนน	ดี
มีผลตามประเด็นการประเมิน ๓ ข้อ	๓ คะแนน	พอใช้
มีผลตามประเด็นการประเมิน ๒ ข้อ	๒ คะแนน	ต้องปรับปรุง
มีผลตามประเด็นการประเมิน ๑ ข้อ	๑ คะแนน	ต้องปรับปรุงเร่งด่วน

ผลการประเมิน

ผลการประเมิน	ค่าคะแนน	ระดับคุณภาพ
มีผลตามประเด็นการประเมิน ๕ ข้อ	๕ คะแนน	ดีมาก

จุดเด่น

วิทยาลัยมีความตระหนักในการพัฒนาคุณภาพในการพัฒนาครูและบุคลากรทางการศึกษาในด้านวิชาการและวิชาชีพและจรรยาบรรณวิชาชีพ จัดหาทุนการศึกษา หรืองานสร้างสรรค์ นำเสนอผลงานทางวิชาการ ด้านงานวิจัยและนวัตกรรมสื่อการสอนระดับประเทศ และส่งเสริมสนับสนุนให้ครูและบุคลากรทางการศึกษาได้รับการประกาศเกียรติคุณยกย่อง

จุดที่ควรพัฒนา

สถานศึกษาควรส่งเสริมให้ครูผู้สอนเข้าอบรมพัฒนาทักษะวิชาชีพที่ตรงหรือสัมพันธ์กับรายวิชาที่สอนไม่น้อยกว่า ๑๐ ชั่วโมงต่อปี

ข้อเสนอแนะและแนวทางในการพัฒนา

ครูและบุคลากรทางการศึกษาในสถานศึกษา ควรได้รับการพัฒนาคุณภาพชีวิตที่เหมาะสม

ตัวบ่งชี้ที่ ๒.๔ ระดับคุณภาพในการบริหารจัดการด้านการเงิน

ประเด็นการประเมิน	จำนวนเงิน	ผลการดำเนินงาน
๑. สถานศึกษามีแผนปฏิบัติงานประจำปี มีการจัดสรรงบประมาณ เป็นค่าใช้จ่ายของแผนงาน โครงการกิจกรรมต่างๆ	งบดำเนินการ = ๔,๖๒๔,๔๙๓	
๒. สถานศึกษามีรายจ่ายวัสดุฝึก อุปกรณ์และสื่อสำหรับการเรียนการสอน ไม่น้อยกว่า ร้อยละ ๒๐ ของงบดำเนินการ	๒,๖๙๖,๔๐๐.๐๐	๕๘.๓๐
๓. สถานศึกษามีรายจ่ายในการส่งเสริม สนับสนุนให้ผู้เรียนใช้ความรู้ ความสามารถไปบริการวิชาการวิชาชีพหรือทำประโยชน์ต่อชุมชน สังคม ไม่น้อยกว่าร้อยละ ๑ ของงบดำเนินการ	๓๗,๒๐๐.๐๐	๑.๖๖
๔. สถานศึกษามีรายจ่ายในการส่งเสริม สนับสนุน การจัดทำ การประกวด การแสดงโครงการพัฒนาทักษะวิชาชีพ นวัตกรรม สิ่งประดิษฐ์ งานสร้างสรรค์ของผู้เรียนไม่น้อยกว่าร้อยละ ๕ ของงบดำเนินการ	๑,๑๐๘,๕๐๐.๐๐	๒๓.๙๗
๕. สถานศึกษามีรายจ่ายในการส่งเสริม สนับสนุน การจัดกิจกรรมด้านการรักษาดี เทิดทูนพระมหากษัตริย์ ส่งเสริมการปกครองระบอบประชาธิปไตย อันมีพระมหากษัตริย์ทรงเป็นประมุข และทะนุบำรุงศาสนา ศิลปะ วัฒนธรรม การอนุรักษ์สิ่งแวดล้อม การกีฬาและนันทนาการ การส่งเสริม การดำรงตนตามปรัชญาของเศรษฐกิจพอเพียง ไม่น้อยกว่าร้อยละ ๕ ของงบดำเนินการ	๕๙๔,๐๒๓.๐๐	๑๒.๘๔

โครงการ/กิจกรรม/งาน

๑. โครงการหมอไฟ
๒. โครงการจัดซื้อวัสดุฝึกและอุปกรณ์
๓. งานซ่อมแซมบำรุงสื่อเทคโนโลยีและครุภัณฑ์

ผลการประเมิน	ค่าคะแนน	ระดับคุณภาพ
มีผลตามประเด็นการประเมิน ๕ ข้อ	๕ คะแนน	ดีมาก
มีผลตามประเด็นการประเมิน ๔ ข้อ	๔ คะแนน	ดี
มีผลตามประเด็นการประเมิน ๓ ข้อ	๓ คะแนน	พอใช้
มีผลตามประเด็นการประเมิน ๒ ข้อ	๒ คะแนน	ต้องปรับปรุง
มีผลตามประเด็นการประเมิน ๑ ข้อ	๑ คะแนน	ต้องปรับปรุงเร่งด่วน

ผลการประเมิน

ผลการประเมิน	ค่าคะแนน	ระดับคุณภาพ
มีผลตามประเด็นการประเมิน ๕ ข้อ	๕ คะแนน	ดีมาก

จุดเด่น

วิทยาลัยมีการพัฒนาบุคลากรและเจ้าหน้าที่ที่เกี่ยวข้องให้อย่างสม่ำเสมอ

จุดที่ควรพัฒนา

เจ้าหน้าที่ฝ่ายบัญชี/การเงิน ควรทำข้อมูลให้เป็นปัจจุบัน

ข้อเสนอแนะและแนวทางในการพัฒนา

เจ้าหน้าที่ควรลงข้อมูลให้เป็นปัจจุบันเพื่อสะดวกและรวดเร็วในการนำข้อมูลไปใช้งาน

ตัวบ่งชี้ที่ ๒.๕ ระดับคุณภาพในการบริหารจัดการด้านอาคารสถานที่ ด้านครุภัณฑ์และด้านฐานข้อมูล
สารสนเทศ

ประเด็นการประเมิน	ผลการดำเนินงาน
๑. สถานศึกษามีการพัฒนาและดูแลสภาพแวดล้อม ภูมิทัศน์ของสถานศึกษาให้สะอาด เรียบร้อย สวยงาม และปลอดภัย	มี
๒. สถานศึกษามีการกำกับดูแลการใช้อาคารสถานที่ ห้องเรียน ห้องปฏิบัติการ โรงฝึกงาน ศูนย์วิทยบริการและอื่น ๆ ให้มีสภาพที่พร้อมใช้งาน มีความปลอดภัย สะอาด เรียบร้อย สวยงาม	มี
๓. สถานศึกษามีการกำกับดูแลในการจัดหา การใช้ การบำรุงรักษาครุภัณฑ์ที่เหมาะสม เพียงพอ และมีความปลอดภัยในทุกสาขางานที่จัดการเรียนการสอน	มี
๔. สถานศึกษามีการนำเทคโนโลยีคอมพิวเตอร์มาใช้ในการบริหารจัดการระบบฐานข้อมูล อย่างน้อย ๔ ประเภท อย่างเป็นระบบและมีประสิทธิภาพ คือ (๑) มีระบบป้องกันผู้บุกรุกระบบฐานข้อมูลจากภายในและภายนอก (๒) มีการกำหนดสิทธิการเข้าถึงระบบฐานข้อมูลอย่างชัดเจน (๓) มีการติดตั้งโปรแกรม Anti Virus เพื่อป้องกันไวรัสและกำจัดไวรัสในเครื่องลูกข่าย (๔) มีฐานข้อมูลมีการ Update เป็นปัจจุบัน (๕) มีการสำรองฐานข้อมูลอย่างสม่ำเสมอ	มี
๕. สถานศึกษาส่งเสริมให้ผู้บริหาร ครู บุคลากรทางการศึกษาและผู้เรียน สามารถใช้ประโยชน์จากการบริหารจัดการฐานข้อมูลสารสนเทศ อย่างมีคุณภาพ	มี

โครงการ/กิจกรรม/งาน

๑. การดำเนินงาน มีการตัดกิ่งไม้ ทาสีฟุตบอล ล้างอาคารสถานที่ ล้างถังขยะ ขุดลอกท่อระบายน้ำ
๒. มีการซ่อมบำรุงอาคารเรียน ห้องเรียน ห้องปฏิบัติการ เช่น ปูกระเบื้องใหม่ เนื่องจากเหตุชำรุด ประตูหน้าต่างมีการซ่อมบำรุงได้ะ เก้าอี้ ช่วงปิดภาคเรียนจัดตกแต่งบอร์ดกิจกรรม และตามเทศกาลต่างๆ
๓. โครงการจัดซื้อวัสดุ ครุภัณฑ์ และมีการเบิกจ่ายตามแผนก
๔. มีการซ่อมครุภัณฑ์และเครื่องมือที่ชำรุด
๕. ใช้ระบบสารสนเทศ เพื่อการจัดการ (MIS) ในการจัดการฐานข้อมูล
๖. มีการกำหนดสิทธิการเข้าถึงฐานข้อมูล ด้วยการกำหนดชื่อผู้ใช้และรหัสผ่านให้กับครูแต่ละคน โดยครูแต่ละคนจะสามารถเข้าถึงข้อมูลได้เฉพาะที่ตนเองรับ
๗. มีการติดตั้งโปรแกรม Anti Virus ให้กับเครื่องลูกข่ายทุกเครื่อง
๘. มีการจัดอบรมการใช้งานระบบ (MIS) ให้กับคณะครูและนักเรียน

ผลการประเมิน	ค่าคะแนน	ระดับคุณภาพ
มีผลตามประเด็นการประเมิน ๕ ข้อ	๕ คะแนน	ดีมาก
มีผลตามประเด็นการประเมิน ๔ ข้อ	๔ คะแนน	ดี
มีผลตามประเด็นการประเมิน ๓ ข้อ	๓ คะแนน	พอใช้
มีผลตามประเด็นการประเมิน ๒ ข้อ	๒ คะแนน	ต้องปรับปรุง
มีผลตามประเด็นการประเมิน ๑ ข้อ	๑ คะแนน	ต้องปรับปรุงเร่งด่วน

ผลการประเมิน

ผลการประเมิน	ค่าคะแนน	ระดับคุณภาพ
มีผลตามประเด็นการประเมิน ๕ ข้อ	๕ คะแนน	ดีมาก

จุดเด่น

สถานศึกษามีสภาพแวดล้อม ภูมิทัศน์ของสถานศึกษาสะอาด เรียบร้อย สวยงาม และปลอดภัย ห้องเรียน ห้องปฏิบัติการ โรงฝึกงาน ศูนย์วิทยบริการและอื่น ๆ มีสภาพที่พร้อมใช้งาน มีการบำรุงรักษาครุภัณฑ์ที่เหมาะสมเพียงพอ และมีความปลอดภัยในทุกสาขางานที่จัดการเรียนการสอน

สถานศึกษามีการนำโปรแกรมสำเร็จรูปมาใช้ในการบริหารจัดการระบบฐานข้อมูล (MIS)

จุดที่ควรพัฒนา

-

ข้อเสนอแนะและแนวทางในการพัฒนา

-

ตัวบ่งชี้ที่ ๒.๖ ระดับคุณภาพในการประสานความร่วมมือเพื่อการบริหารจัดการศึกษา

ประเด็นการประเมิน	ผลการดำเนินงาน
๑. สถานศึกษามีแผนงาน โครงการในการประสานความร่วมมือกับบุคคล ชุมชน สมาคม ชมรม สถานประกอบการ หน่วยงานที่เกี่ยวข้อง เพื่อระดมทรัพยากรในการบริหารจัดการศึกษา	มี
๒. สถานศึกษามีจำนวนบุคคล ชุมชน สมาคม ชมรม สถานประกอบการ หน่วยงาน ที่ร่วมมือในการจัดการศึกษาด้านระบบทวิภาคี หรือด้านการฝึกประสบการณ์ทักษะวิชาชีพ หรือด้านการศึกษาดูงานของผู้เรียนด้านใดด้านหนึ่งหรือหลายด้าน โดยมีสัดส่วนของความร่วมมือ ๑ แห่ง ต่อผู้เรียนไม่เกิน ๔๐ คน	๑ : ๒๘
๓. สถานศึกษาได้รับความร่วมมือช่วยเหลือจากบุคคล ชุมชน สมาคม ชมรม สถานประกอบการ หน่วยงานที่เกี่ยวข้องในการรับเชิญเป็นครูพิเศษ วิทยากร ร่วมพัฒนา ผู้เรียนในทุกสาขางานที่จัดการเรียน การสอน	มีครบทุกสาขา
๔. สถานศึกษาได้รับความร่วมมือช่วยเหลือจากบุคคล ชุมชน สมาคม ชมรม สถานประกอบการ หน่วยงานที่เกี่ยวข้องในการมอบทุนการศึกษาให้แก่ผู้เรียน โดยมีสัดส่วน ๑ ทุนต่อผู้เรียนไม่เกิน ๑๐๐ คน	๑ : ๑๘
๕. สถานศึกษาได้รับความร่วมมือช่วยเหลือจากบุคคล ชุมชน สมาคม ชมรม สถานประกอบการ หน่วยงานที่เกี่ยวข้องในการบริจาคเงิน หรือวัสดุอุปกรณ์ หรือครุภัณฑ์ หรือสิ่งอื่นๆ อย่างใดอย่างหนึ่งหรือหลายอย่าง เพื่อส่งเสริม สนับสนุน การจัดการศึกษา จำนวนไม่น้อยกว่า ๕ รายการ	๓๔

โครงการ/กิจกรรม/งาน

๑. สถานศึกษาได้ทำข้อตกลงความร่วมมือด้านการฝึกประสบการณ์วิชาชีพ MOU ระหว่าง วิทยาลัยเทคโนโลยีอมตะ กับสถานประกอบการ ดังนี้
 - บริษัทไทยโฮกั โพโอเนียร์ (ประเทศไทย) จำกัด จ.อยุธยา
 - บริษัทฟูจิสี เจเนอรัล (ประเทศไทย) จำกัด จ.ชลบุรี
 - บริษัทซัมมิท แหลมฉบบังโอดพาร์ท จำกัด จ.ชลบุรี
 - บริษัทซัมซุง ประเทศไทยจำกัด จ.ชลบุรี
 - บริษัทแคนนอน ประเทศไทยจำกัด จ.ปราจีนบุรี

ฯลฯ
๒. โครงการศึกษาดูงานสถานประกอบการของแต่ละสาขางาน
๓. นิเทศนักเรียน/นักศึกษาฝึกประสบการณ์วิชาชีพในพื้นที่และนอกพื้นที่

๔. โครงการเสริมทักษะการเรียนรู้โรงเรียนเครือข่าย
๕. สถานศึกษาได้รับความร่วมมือช่วยเหลือจากบุคคล ชุมชน สมาคม ชมรม สถานประกอบการ หน่วยงานที่เกี่ยวข้องในการมอบทุนการศึกษาให้แก่ผู้เรียน จำนวน 34 องค์กร

ผลการประเมิน	ค่าคะแนน	ระดับคุณภาพ
มีผลตามประเด็นการประเมิน ๕ ข้อ	๕ คะแนน	ดีมาก
มีผลตามประเด็นการประเมิน ๔ ข้อ	๔ คะแนน	ดี
มีผลตามประเด็นการประเมิน ๓ ข้อ	๓ คะแนน	พอใช้
มีผลตามประเด็นการประเมิน ๒ ข้อ	๒ คะแนน	ต้องปรับปรุง
มีผลตามประเด็นการประเมิน ๑ ข้อ	๑ คะแนน	ต้องปรับปรุงเร่งด่วน

ผลการประเมิน

ผลการประเมิน	ค่าคะแนน	ระดับคุณภาพ
มีผลตามประเด็นการประเมิน ๕ ข้อ	๕ คะแนน	ดีมาก1

จุดเด่น

นักเรียน/นักศึกษา มีรายได้ระหว่างเรียนเนื่องจากออกฝึกประสบการณ์วิชาชีพ เปรียบเสมือนทำงานจริง จากสถานประกอบการที่มีความพร้อมและได้มาตรฐาน

จุดที่ควรพัฒนา

-

ข้อเสนอแนะและแนวทางในการพัฒนา

-

มาตรฐานที่ ๓ ด้านการจัดการเรียนการสอนที่เน้นผู้เรียนเป็นสำคัญ

สถานศึกษาจัดการเรียนการสอนตามมาตรฐานคุณวุฒิอาชีวศึกษาแต่ละระดับ ตามหลักสูตรและระเบียบกระทรวงศึกษาธิการ ว่าด้วยการจัดการศึกษาและการประเมินผลการเรียนของแต่ละหลักสูตร ส่งเสริมสนับสนุน กำกับดูแล ให้ครูจัดการเรียนการสอนรายวิชาให้ถูกต้อง ครบถ้วน สมบูรณ์ มีการพัฒนารายวิชา หรือกำหนด รายวิชาใหม่หรือกลุ่มวิชาเพิ่มเติมให้ทันต่อการเปลี่ยนแปลงของเทคโนโลยีและความต้องการของตลาดแรงงาน

ตัวบ่งชี้ที่ ๓.๑ ระดับคุณภาพในการจัดการเรียนการสอนรายวิชา

ประเด็นการประเมิน	ผลการดำเนินงาน
๑. สถานศึกษาส่งเสริม สนับสนุน กำกับดูแลให้ครูทุกคนจัดทำแผนการจัดการเรียนรู้รายวิชาที่ถูกต้อง ครบถ้วน สมบูรณ์ ด้วยเทคนิควิธีการสอนที่หลากหลายและบูรณาการคุณธรรม จริยธรรม ค่านิยม และคุณลักษณะอันพึงประสงค์และปรัชญาของเศรษฐกิจพอเพียงทุกรายวิชาที่สอน	ครูทุกคน
๒. สถานศึกษาส่งเสริม สนับสนุน กำกับดูแลให้ครูทุกคนจัดการเรียนการสอนตามแผนการจัด การเรียนรู้รายวิชา และมีการบันทึกหลังการสอน	ครูทุกคน
๓. สถานศึกษาส่งเสริม สนับสนุน กำกับดูแลให้ครูทุกคนนำผลจากการวัดผลและการประเมินผล การเรียนตามสภาพจริงไปใช้ในการพัฒนาผู้เรียน	ครูทุกคน
๔. สถานศึกษาส่งเสริม สนับสนุน กำกับดูแลให้มีการนิเทศการจัดการเรียนการสอนของครูทุกคน เพื่อเป็นข้อมูลในการแก้ไขปัญหา พัฒนาการเรียนการสอนต่อไป	ครูทุกคน
๕. สถานศึกษาส่งเสริม สนับสนุน กำกับดูแลให้ครูทุกคนแก้ไขปัญหา พัฒนาการเรียนการสอนรายวิชาโดยการศึกษาหรือการวิจัย อย่างน้อย 1 รายวิชา ซึ่งประกอบด้วย <ol style="list-style-type: none"> ๑. การระบุปัญหา ๒. การระบุวัตถุประสงค์ ๓. วิธีการดำเนินการ ๔. การเก็บข้อมูล ๕. การวิเคราะห์ รายงานสรุปผลเพื่อนำความรู้ที่ได้จากการศึกษาหรือการวิจัยไปใช้ประโยชน์ 	ครูทุกคน

โครงการ/กิจกรรม/งาน

๑. โครงการอบรมพัฒนาครูสู่มืออาชีพ
๒. ครูผู้สอนส่งแผนการจัดการเรียนรู้ทุกรายวิชา
๓. ครูผู้สอนทุกคนส่งผลการเรียนทุกรายวิชา

๔. การเพิ่มผลสัมฤทธิ์ของผู้เรียน สอบแก้ 0
๕. นิเทศการสอนครูจากผู้บริหารและหัวหน้าแผนก
๖. ประเมินครูผู้สอนจากนักเรียน/นักศึกษา
๗. โครงการส่งเสริมสนับสนุนครูจัดทำผลงานวิจัย

ผลการประเมิน	ค่าคะแนน	ระดับคุณภาพ
มีผลตามประเด็นการประเมิน ๕ ข้อ	๕ คะแนน	ดีมาก
มีผลตามประเด็นการประเมิน ๔ ข้อ	๔ คะแนน	ดี
มีผลตามประเด็นการประเมิน ๓ ข้อ	๓ คะแนน	พอใช้
มีผลตามประเด็นการประเมิน ๒ ข้อ	๒ คะแนน	ต้องปรับปรุง
มีผลตามประเด็นการประเมิน ๑ ข้อ	๑ คะแนน	ต้องปรับปรุงเร่งด่วน

ผลการประเมิน

ผลการประเมิน	ค่าคะแนน	ระดับคุณภาพ
มีผลตามประเด็นการประเมิน ๕ ข้อ	๕ คะแนน	ดีมาก

จุดเด่น

๑. มีการส่งเสริม สนับสนุน กำกับดูแลให้ครูทุกคนจัดทำแผนการจัดการจัดการเรียนรู้รายวิชา ด้วยเทคนิควิธีการสอนที่หลากหลายและบูรณาการคุณธรรม จริยธรรม ค่านิยม และคุณลักษณะอันพึงประสงค์ และปรัชญาของเศรษฐกิจพอเพียงทุกรายวิชาที่สอน และมีการจัดการเรียนการสอนตามแผนการจัดการเรียนรู้รายวิชา และมีการบันทึกหลังการสอน
๒. มีการนิเทศการจัดการเรียนการสอนครูทุกคนเพื่อเป็นข้อมูลในการแก้ไขปัญหา พัฒนาการเรียนการสอนต่อไปและมีการส่งเสริม สนับสนุน กำกับดูแลให้ครูทุกคนนำผลจากการวัดและการประเมินผล การเรียนตามสภาพจริงไปใช้ในการพัฒนาผู้เรียน
๓. ครูผู้สอนทุกคนจัดทำวิจัยในชั้นเรียนภาคเรียนละ ๑ รายวิชา

จุดที่ควรพัฒนา

-

ข้อเสนอแนะและแนวทางในการพัฒนา

-

ตัวบ่งชี้ที่ ๓.๒ ระดับคุณภาพในการพัฒนารายวิชาหรือกลุ่มวิชา

ประเด็นการประเมิน	ผลการดำเนินงาน
๑. สถานศึกษาส่งเสริม สนับสนุน กำกับดูแลให้ครูศึกษา สํารวจข้อมูลความต้องการในการพัฒนารายวิชาหรือกลุ่มวิชา	มี
๒. สถานศึกษาส่งเสริม สนับสนุน กำกับดูแลให้ครูพัฒนารายวิชาหรือกลุ่มวิชาตามข้อ ๑ จากเอกสารอ้างอิงที่เชื่อถือได้หรือพัฒนาร่วมกับสถานประกอบการหรือหน่วยงานที่เกี่ยวข้อง	มี
๓. สถานศึกษาส่งเสริม สนับสนุนสื่อการสอนและกำกับดูแลให้ครูจัดการเรียนการสอนในรายวิชาหรือกลุ่มวิชาที่พัฒนาให้ถูกต้อง ครบถ้วน สมบูรณ์	มี
๔. สถานศึกษาส่งเสริม สนับสนุน กำกับดูแลให้มีการติดตาม ตรวจสอบ ประเมินผล และนำผลไปปรับปรุงแก้ไขรายวิชาหรือกลุ่มวิชาที่พัฒนา	มี
๕. สถานศึกษามีรายวิชาหรือกลุ่มวิชาที่พัฒนาตามประเด็นการประเมิน ข้อ ๑ - ๔ ไม่เกิน ๓ ปี ครบทุกสาขางานที่จัดการเรียนการสอน	ไม่ครบทุกสาขา

โครงการ/กิจกรรม/งาน

๑. โครงการนิเทศการสอน
๒. โครงการอบรมการจัดทำสื่อและพัฒนาการเรียนการสอน

ผลการประเมิน	ค่าคะแนน	ระดับคุณภาพ
ปฏิบัติตามประเด็นการประเมิน ข้อ ๑,๒,๓,๔ และ ๕	๕ คะแนน	ดีมาก
ปฏิบัติตามประเด็นการประเมิน ข้อ ๑,๒,๓ และ ๔	๔ คะแนน	ดี
ปฏิบัติตามประเด็นการประเมิน ข้อ ๑,๒ และ ๓	๓ คะแนน	พอใช้
ปฏิบัติตามประเด็นการประเมิน ข้อ ๑ และ ๒	๒ คะแนน	ต้องปรับปรุง
มีปฏิบัติตามประเด็นการประเมิน ข้อ ๑	๑ คะแนน	ต้องปรับปรุงเร่งด่วน

ผลการประเมิน

ผลการประเมิน	ค่าคะแนน	ระดับคุณภาพ
ปฏิบัติตามประเด็นการประเมิน ข้อ ๑,๒,๓ และ ๔	๔ คะแนน	ดี

จุดเด่น

สถานศึกษามีการนิเทศ ประเมินครูทุกภาคการศึกษา เพื่อให้ครูมีการพัฒนาการจัดกระบวนการเรียนการสอนอยู่เสมอตลอดเวลา

จุดที่ควรพัฒนา

สื่อการเรียนการสอนไม่หลากหลาย

ข้อเสนอแนะและแนวทางในการพัฒนา

สถานศึกษาควรจัดให้มีอุปกรณ์เทคโนโลยีในห้องทฤษฎีทุกสาขางานเพื่อมีสื่อนวัตกรรมในการจัดการเรียนการสอนที่หลากหลายรูปแบบ

ตัวบ่งชี้ที่ ๓.๓ ระดับคุณภาพในการจัดการศึกษา

ประเด็นการประเมิน	ผลการดำเนินงาน
๑. สถานศึกษาจัดการศึกษาระบบทวิภาคีตามประกาศกระทรวงศึกษาธิการเรื่องมาตรฐานการจัดการอาชีวศึกษาระบบทวิภาคีไม่น้อยกว่าร้อยละ ๒๐ ของจำนวนผู้เรียนทั้งหมด	ร้อยละ ๐.๐๐
๒. สถานศึกษาส่งเสริม สนับสนุน กำกับดูแลให้ผู้เรียนได้ฝึกประสบการณ์ทักษะวิชาชีพใน สถานประกอบการ หน่วยงานที่สอดคล้องกับสาขางานที่เรียน โดยให้มีครูนิเทศก์ไปนิเทศผู้เรียนอย่างน้อย ๑ ครั้ง	ปวช. ๓ ครั้ง/ปีการศึกษา ปวส. ๔ ครั้ง/ปีการศึกษา
๓. สถานศึกษาส่งเสริม สนับสนุน กำกับดูแลให้ผู้เรียนทุกคนทำโครงการพัฒนาทักษะวิชาชีพ ที่สอดคล้องกับสาขางานที่เรียนเป็นรายบุคคลหรือเป็นกลุ่มตามความเหมาะสม โดยผลงานที่เกิดขึ้นสามารถนำไปใช้ประโยชน์ได้ไม่น้อยกว่าร้อยละ ๘๐ ของจำนวนโครงการทั้งหมด	ร้อยละ ๘๙.๒๗
๔. สถานศึกษาจัดให้ผู้เรียนได้รับการประเมินมาตรฐานวิชาชีพ ตามหลักเกณฑ์และวิธีการ ในการประเมินมาตรฐานวิชาชีพที่สำนักงานคณะกรรมการการอาชีวศึกษา กำหนด โดยมีผู้เรียนที่ผ่านเกณฑ์การประเมินครบถ้วน สมบูรณ์จากการเข้ารับการประเมินครั้งแรกไม่น้อยกว่าร้อยละ ๘๐ ของจำนวนผู้เรียน ที่ลงทะเบียนเรียนครบทุกรายวิชาตามโครงสร้างหลักสูตร	ร้อยละ ๑๐๐
๕. สถานศึกษาส่งเสริม สนับสนุน กำกับดูแลให้ผู้เรียนได้รับรางวัล ประกาศเกียรติคุณยกย่องความรู้ความสามารถ คุณธรรมจริยธรรม จากบุคคลหรือหน่วยงาน ภายนอกหรือองค์กรภายนอก ไม่น้อยกว่าร้อยละ ๕ ของจำนวนผู้เรียนทั้งหมด	ร้อยละ ๓.๘๔

โครงการ/กิจกรรม/งาน

๑. โครงการประกวด นวัตกรรม สิ่งประดิษฐ์ นักเรียนนักศึกษา
๒. โครงการแสดงผลงานสิ่งประดิษฐ์ นักเรียน นักศึกษา
๓. โครงการประกวด นวัตกรรม สิ่งประดิษฐ์ นักเรียนนักศึกษา ภาคตะวันออก
๔. โครงการนิเทศนักเรียน/นักศึกษาฝึกประสบการณ์วิชาชีพในพื้นที่
๕. โครงการนิเทศนักเรียน/นักศึกษาฝึกประสบการณ์วิชาชีพนอกพื้นที่
๖. ทดสอบมาตรฐานวิชาชีพ ปวช.3 และ ปวส.2
๗. แข่งขันทักษะวิชาชีพของสมาคมอาชีวศึกษา

ระดับคุณภาพ

ผลการประเมิน	ค่าคะแนน	ระดับคุณภาพ
มีผลตามประเด็นการประเมิน ๕ ข้อ	๕ คะแนน	ดีมาก
มีผลตามประเด็นการประเมิน ๔ ข้อ	๔ คะแนน	ดี
มีผลตามประเด็นการประเมิน ๓ ข้อ	๓ คะแนน	พอใช้
มีผลตามประเด็นการประเมิน ๒ ข้อ	๒ คะแนน	ต้องปรับปรุง
มีผลตามประเด็นการประเมิน ๑ ข้อ	๑ คะแนน	ต้องปรับปรุงเร่งด่วน

ผลการประเมิน

ผลการประเมิน	ค่าคะแนน	ระดับคุณภาพ
มีผลตามประเด็นการประเมิน ๓ ข้อ	๓ คะแนน	พอใช้

จุดเด่น

๑. สถานศึกษาส่งเสริมให้ผู้เรียนได้เรียนรู้และฝึกประสบการณ์วิชาชีพในสถานประกอบการจริง
๒. ผู้เรียนมีรายได้ระหว่างเรียน
๓. สถานศึกษามีการสนับสนุนให้ผู้เรียนทำสื่อนวัตกรรมเพื่อเผยแพร่ยัง ชุมชน เพื่อเป็นประโยชน์ในชีวิตประจำวัน
๔. สถานศึกษาส่งเสริม สนับสนุน กำกับดูแลให้ผู้เรียนได้รับรางวัล ประกาศเกียรติคุณยกย่องความรู้ความสามารถ คุณธรรมจริยธรรม จากบุคคลหรือหน่วยงานภายนอกหรือองค์กรภายนอก

จุดที่ควรพัฒนา

- สถานศึกษาควร ส่งเสริม สนับสนุน กำกับดูแลให้ผู้เรียนได้รับรางวัล ประกาศเกียรติคุณยกย่องความรู้ความสามารถ คุณธรรมจริยธรรม จากบุคคลหรือหน่วยงานภายนอกหรือองค์กรภายนอกให้มากขึ้น

ข้อเสนอแนะและแนวทางในการพัฒนา

-

ตัวบ่งชี้ที่ ๓.๔ ระดับคุณภาพในการจัดกิจกรรมเสริมหลักสูตร

ประเด็นการประเมิน	ผลการดำเนินงาน
๑. สถานศึกษาส่งเสริม สนับสนุน ให้มีการจัดกิจกรรมด้านการรักษาดี เทิดทูนพระมหากษัตริย์ ส่งเสริมการปกครองระบอบประชาธิปไตยอันมีพระมหากษัตริย์ทรงเป็นประมุข และทะนุบำรุงศาสนา ศิลปะ วัฒนธรรม ไม่น้อยกว่า ๕ กิจกรรม และกำกับดูแลให้ผู้เรียนแต่ละคนเข้าร่วมกิจกรรมไม่น้อยกว่า ๑ กิจกรรม	จำนวนกิจกรรม ๕
	จำนวนผู้เข้าร่วมตามเกณฑ์
๒. สถานศึกษาส่งเสริม สนับสนุน ให้มีการจัดกิจกรรมด้านการอนุรักษ์สิ่งแวดล้อม ไม่น้อยกว่า ๕ กิจกรรม และกำกับดูแลให้ผู้เรียนแต่ละคนเข้าร่วมกิจกรรมไม่น้อยกว่า ๑ กิจกรรม	จำนวนกิจกรรม ๕
	จำนวนผู้เข้าร่วมตามเกณฑ์
๓. สถานศึกษาส่งเสริม สนับสนุน ให้มีการจัดกิจกรรมด้านการกีฬาและนันทนาการ ไม่น้อยกว่า ๕ กิจกรรม และกำกับดูแลให้ผู้เรียนแต่ละคนเข้าร่วมกิจกรรมไม่น้อยกว่า ๑ กิจกรรม	จำนวนกิจกรรม ๕
	จำนวนผู้เข้าร่วมตามเกณฑ์
๔. สถานศึกษาส่งเสริม สนับสนุน ให้มีการจัดกิจกรรมด้านการส่งเสริมการดำรงตนตามปรัชญาของเศรษฐกิจพอเพียง ไม่น้อยกว่า ๕ กิจกรรม และกำกับดูแลให้ผู้เรียนแต่ละคนเข้าร่วมกิจกรรมไม่น้อยกว่า ๑ กิจกรรม	จำนวนกิจกรรม ๕
	จำนวนผู้เข้าร่วมตามเกณฑ์
๕. สถานศึกษาส่งเสริม สนับสนุน ให้ผู้เรียนใช้ความรู้ ความสามารถ ทำงานโดยใช้กระบวนการกลุ่มในการบริการวิชาการ วิชาชีพหรือทำประโยชน์ต่อชุมชน สังคม ไม่น้อยกว่า ๕ กิจกรรมและกำกับดูแลให้ผู้เรียนแต่ละคนเข้าร่วมกิจกรรมไม่น้อยกว่า ๑ กิจกรรม	จำนวนกิจกรรม ๕
	จำนวนผู้เข้าร่วมตามเกณฑ์

การดำเนินงาน/กิจกรรม/โครงการ

- | | | |
|---|---|----------------------|
| ๑. โครงการวันแม่แห่งชาติ | ๑๒. กิจกรรมวันไหว้ครู | ๒๓. โครงการอำเภอยิ้ม |
| ๒. โครงการอบรมคุณธรรม จริยธรรม | ๑๓. โครงการแห่เทียนพรรษา | |
| ๓. โครงการเลือกตั้งองค์กรวิชาชีพ | ๑๔. โครงการธนาคารขยะ | |
| ๔. โครงการ Big Cleaning Day | ๑๕. กิจกรรมปลูกป่า | |
| ๕. โครงการต้นไม้พูดได้ | ๑๖. โครงการประหยัดน้ำประหยัดไฟในสถานศึกษา | |
| ๖. โครงการ AM-Tech ฟุตซอลคัพ ด้านยาเสพติด | ๑๗. กิจกรรมการออกกำลังกายในสถานศึกษา(แอโรบิค) | |
| ๗. โครงการกีฬาภายใน | ๑๘. โครงการประกวดร้องเพลง | |
| ๘. โครงการประกวดขวัญใจน้องใหม่ | ๑๙. โครงการธนาคารขยะ | |
| ๙. โครงการประหยัดและออม | ๒๐. โครงการ 108 อาชีพ | |
| ๑๐. โครงการปลูกพืชผักสวนครัวปลอดสารพิษ | ๒๑. โครงการเลี้ยงปลาในสถานศึกษา | |
| ๑๑. โครงการอาชีพะบริการชุมชน | ๒๒. โครงการ AM-Tech จิตอาสาพัฒนาชุมชน | |

ระดับคุณภาพ

ผลการประเมิน	ค่าคะแนน	ระดับคุณภาพ
มีผลตามประเด็นการประเมิน ๕ ข้อ	๕ คะแนน	ดีมาก
มีผลตามประเด็นการประเมิน ๔ ข้อ	๔ คะแนน	ดี
มีผลตามประเด็นการประเมิน ๓ ข้อ	๓ คะแนน	พอใช้
มีผลตามประเด็นการประเมิน ๒ ข้อ	๒ คะแนน	ต้องปรับปรุง
มีผลตามประเด็นการประเมิน ๑ ข้อ	๑ คะแนน	ต้องปรับปรุงเร่งด่วน

ผลการประเมิน

ผลการประเมิน	ค่าคะแนน	ระดับคุณภาพ
มีผลตามประเด็นการประเมิน ๕ ข้อ	๕ คะแนน	ดีมาก

จุดเด่น

๑. มีการจัดกิจกรรมส่งเสริมให้นักเรียน นักศึกษาได้เข้าร่วมกิจกรรมเน้นผู้เรียนให้มีส่วนร่วมและมีความกล้าคิดกล้าทำกล้าแสดงออกในทางที่ถูกต้อง
๒. มีการสรุปรายงานผลการดำเนินงานของกิจกรรมทุกโครงการ
๓. มีการนำผลการประเมินในแต่ละโครงการมาปรับปรุงการจัดกิจกรรมในครั้งต่อไปอย่างต่อเนื่อง

จุดที่ควรพัฒนา

-

ข้อเสนอแนะและแนวทางในการพัฒนา

-

มาตรฐานที่ ๔ ด้านการประกันคุณภาพภายใน

สถานศึกษาจัดให้มีระบบการประกันคุณภาพภายในและดำเนินการเพื่อพัฒนาคุณภาพการศึกษาและพัฒนา มาตรฐานการศึกษาประกอบด้วย การประเมินคุณภาพภายใน การติดตามตรวจสอบคุณภาพการศึกษา และการ พัฒนาคุณภาพการศึกษา

ตัวบ่งชี้ที่ ๔.๑ ระดับคุณภาพในการดำเนินการประกันคุณภาพภายใน

ประเด็นการประเมิน	ผลการดำเนินงาน
๑. สถานศึกษามีการกำหนดมาตรฐานการศึกษาของสถานศึกษาและจัดทำ แผนพัฒนาการจัดการศึกษาที่มุ่งคุณภาพตามมาตรฐานการศึกษาของสถานศึกษา โดยความร่วมมือของครู บุคลากรทางการศึกษา ผู้เรียน ชุมชน สถาน ประกอบการและหน่วยงานที่เกี่ยวข้องทั้งภาครัฐและเอกชน	มี
๒. สถานศึกษาได้ดำเนินงานตามแผนพัฒนาการจัดการศึกษาของสถานศึกษา	มี
๓. สถานศึกษาได้จัดให้มีการติดตามตรวจสอบคุณภาพการศึกษาและจัดให้มีการ ประเมินคุณภาพภายในตามมาตรฐานการศึกษาของสถานศึกษา	มี
๔. สถานศึกษาได้จัดทำรายงานประจำปีที่เป็นรายงานประเมินคุณภาพภายใน	มี
๕. สถานศึกษาได้จัดให้มีการพัฒนาคุณภาพการศึกษาอย่างต่อเนื่องจากผลการ ประเมินคุณภาพภายในและผลการประเมินคุณภาพภายนอก	มี

โครงการ/กิจกรรม/งาน

๑. โครงการจัดทำแผนพัฒนาสถาบัน
๒. โครงการจัดทำรายงานประเมินคุณภาพภายในประจำปี (SAR)

ผลการประเมิน	ค่าคะแนน	ระดับคุณภาพ
ปฏิบัติตามประเด็นการประเมิน ข้อ ๑,๒,๓,๔ และ ๕	๕ คะแนน	ดีมาก
ปฏิบัติตามประเด็นการประเมิน ข้อ ๑,๒,๓ และ ๔	๔ คะแนน	ดี
ปฏิบัติตามประเด็นการประเมิน ข้อ ๑,๒ และ ๓	๓ คะแนน	พอใช้
ปฏิบัติตามประเด็นการประเมิน ข้อ ๑ และ ๒	๒ คะแนน	ต้องปรับปรุง
มิปฏิบัติตามประเด็นการประเมิน ข้อ ๑	๑ คะแนน	ต้องปรับปรุงเร่งด่วน

ผลการประเมิน

ผลการประเมิน	ค่าคะแนน	ระดับคุณภาพ
ปฏิบัติตามประเด็นการประเมิน ข้อ ๑,๒,๓,๔ และ ๕	๕ คะแนน	ดีมาก

จุดเด่น

สถานศึกษามีการวางกรอบแนวทางการทำงานได้เป็นอย่างดี มีการประชุมวางแผนการทำงาน ทำให้แต่ละฝ่ายปฏิบัติงานได้ทำงานออกมาดี

จุดที่ควรพัฒนา

การเก็บข้อมูลของแต่ละฝ่ายงานมีความล่าช้าในการทำรายงาน (SAR) อยากให้เก็บหลักฐานอย่างเป็นระบบมากกว่านี้

ข้อเสนอแนะและแนวทางในการพัฒนา

ทางวิทยาลัยฯควรจัดอบรมเกี่ยวกับการจัดทำแผนพัฒนาสถาบัน หรืออาจจะเชิญวิทยากรที่มีความรู้ด้านการจัดทำแผนพัฒนาสถาบันและการจัดทำ SAR มาอบรมให้ครู บุคลากรเพิ่มเติม

ตัวบ่งชี้ที่ ๔.๒ ระดับคุณภาพในการดำเนินการประกันคุณภาพภายใน

ผลการดำเนินงาน

ตัวบ่งชี้	ข้อมูลย้อนหลัง	เปรียบเทียบการพัฒนา		พัฒนา/ ไม่พัฒนา
	ปีการศึกษา ๕๘	ปีการศึกษา ๕๙	ปีการศึกษา ๖๐	
ตัวบ่งชี้ที่ ๑.๑ ระดับความพึงพอใจที่มีต่อคุณภาพของผู้สำเร็จ การศึกษา	-	๕	-	พัฒนา
	-	ดีมาก	-	
ตัวบ่งชี้ที่ ๑.๒ รอยละของผู้สำเร็จการศึกษาเทียบกับจำนวนผู้เข้า เรียน	-	๔.๓๖	-	พัฒนา
	-	ดี	-	
ตัวบ่งชี้ที่ ๒.๑ ระดับคุณภาพในการดำเนินการบริหารจัดการศึกษาตามแนวทางสถานศึกษาคุณธรรม	-	๕	-	พัฒนา
	-	ดีมาก	-	
ตัวบ่งชี้ที่ ๒.๒ ระดับคุณภาพในการดำเนินการตามนโยบายสำคัญของหน่วยงานต้นสังกัด	-	๕	-	พัฒนา
	-	ดีมาก	-	
ตัวบ่งชี้ที่ ๒.๓ ระดับคุณภาพในด้านการจัดการด้านบุคลากร	-	๕	-	พัฒนา
	-	ดีมาก	-	
ตัวบ่งชี้ที่ ๒.๔ ระดับคุณภาพในการบริหารจัดการด้านการเงิน	-	๕	-	พัฒนา
	-	ดีมาก	-	
ตัวบ่งชี้ที่ ๒.๕ ระดับคุณภาพในการบริหารจัดการด้านอาคารสถานที่ ด้านครุภัณฑ์ และด้านฐานข้อมูลสารสนเทศ	-	๕	-	พัฒนา
	-	ดีมาก	-	
ตัวบ่งชี้ที่ ๒.๖ ระดับคุณภาพในการประสานความร่วมมือเพื่อการบริหารจัดการศึกษา	-	๕	-	พัฒนา
	-	ดีมาก	-	
ตัวบ่งชี้ที่ ๓.๑ ระดับคุณภาพในการจัดการเรียนการสอนรายวิชา	-	๕	-	พัฒนา
	-	ดีมาก	-	
ตัวบ่งชี้ที่ ๓.๒ ระดับคุณภาพในการพัฒนารายวิชาหรือกลุ่มวิชา	-	๔	-	พัฒนา
	-	ดี	-	
ตัวบ่งชี้ที่ ๓.๓ ระดับคุณภาพในการจัดการศึกษา	-	๓	-	พัฒนา
	-	พอใช้	-	
ตัวบ่งชี้ที่ ๓.๔ ระดับคุณภาพในการจัดกิจกรรมเสริมหลักสูตร	-	๕	-	พัฒนา
	-	ดีมาก	-	
ตัวบ่งชี้ที่ ๔.๑ ระดับคุณภาพในการดำเนินการประกันคุณภาพภายใน	-	๕	-	พัฒนา
	-	ดีมาก	-	

จำนวนตัวบ่งชี้ทั้งหมดที่มีการประเมิน	จำนวนตัวบ่งชี้ที่มีการพัฒนา	ร้อยละ
๑๓ ตัวบ่งชี้	๑๓ ตัวบ่งชี้	๑๐๐

ระดับคุณภาพ

ค่าคะแนน	ระดับคุณภาพ
๕	ดีมาก
๓.๕๑ - ๔.๕๐	ดี
๒.๕๑ - ๓.๕๐	พอใช้
๑.๕๑ - ๒.๕๐	ต้องปรับปรุง
๐.๐๐ - ๑.๕๐	ต้องปรับปรุงเร่งด่วน

ผลการประเมิน

ผลการประเมิน	ค่าคะแนน	ระดับคุณภาพ
๔.๕๑ - ๕.๐๐	๕	ดีมาก

จุดเด่น

-

จุดที่ควรพัฒนา

-

ข้อเสนอแนะและแนวทางในการพัฒนา

-

๕. สรุปผลและแนวทางการพัฒนาสถานศึกษา

๕.๑ สรุปผลการประเมินคุณภาพตามมาตรฐานของสถานศึกษา

มาตรฐาน/ตัวบ่งชี้	ผลการประเมิน	
	คาคะแนน	ระดับคุณภาพ
มาตรฐานที่ ๑		
ตัวบ่งชี้ที่ ๑.๑	๕	ดีมาก
ตัวบ่งชี้ที่ ๑.๒	๔.๓๖	ดี
มาตรฐานที่ ๒		
ตัวบ่งชี้ที่ ๒.๑	๕	ดีมาก
ตัวบ่งชี้ที่ ๒.๒	๕	ดีมาก
ตัวบ่งชี้ที่ ๒.๓	๕	ดีมาก
ตัวบ่งชี้ที่ ๒.๔	๕	ดีมาก
ตัวบ่งชี้ที่ ๒.๕	๕	ดีมาก
ตัวบ่งชี้ที่ ๒.๖	๕	ดีมาก
มาตรฐานที่ ๓		
ตัวบ่งชี้ที่ ๓.๑	๕	ดีมาก
ตัวบ่งชี้ที่ ๓.๒	๔	ดี
ตัวบ่งชี้ที่ ๓.๓	๓	พอใช้
ตัวบ่งชี้ที่ ๓.๔	๕	ดีมาก
มาตรฐานที่ ๔		
ตัวบ่งชี้ที่ ๔.๑	๕	ดีมาก
ตัวบ่งชี้ที่ ๔.๒	๕	ดีมาก

๕.๑.๑ ตัวบ่งชี้ที่อยู่ในระดับคุณภาพ “ดีมาก”	จำนวน๑๑.....	ตัวบ่งชี้
๕.๑.๒ ตัวบ่งชี้ที่อยู่ในระดับคุณภาพ “ดี”	จำนวน๒.....	ตัวบ่งชี้
๕.๑.๓ จำนวนตัวบ่งชี้ที่อยู่ในระดับคุณภาพ “พอใช้”	จำนวน๑.....	ตัวบ่งชี้
๕.๑.๔ จำนวนตัวบ่งชี้ที่อยู่ในระดับคุณภาพ “ต้องปรับปรุง”	จำนวน	ตัวบ่งชี้
๕.๑.๕ ตัวบ่งชี้ที่อยู่ในระดับคุณภาพ “ต้องปรับปรุงเร่งด่วน”	จำนวน	ตัวบ่งชี้

๕.๒ สรุปจุดเด่น จุดที่ควรพัฒนา ข้อเสนอแนะและแนวทางการพัฒนาสถานศึกษา

๕.๒.๑ จุดเด่น (การปฏิบัติของสถานศึกษาอย่างเป็นระบบ ตามกระบวนการประกันคุณภาพ ภายในการอาชีวศึกษา ที่ส่งผลให้บรรลุผลตามเป้าหมายที่กำหนด)

- ทางวิทยาลัยฯ มีกรอบแนวทางในการปฏิบัติงานให้แก่แต่ละฝ่าย มีการประชุม ปรึกษาหารือ ก่อนทำงานหรือทำกิจกรรมใด ๆ ทำให้การทำงานเป็นไปอย่างราบรื่น
- นักเรียน นักศึกษาของวิทยาลัยฯ มีความรู้และทักษะวิชาชีพเป็นที่ยอมรับของสังคมโดย พิจารณาจากการที่นักเรียน นักศึกษาได้รับรางวัลจากการเข้าแข่งขันทักษะวิชาชีพ ต่างๆ
- วิทยาลัยฯ มีการพัฒนาหลักสูตรแบบฐานสมรรถนะอันจะส่งผลให้มีการปฏิบัติงานจริง ซึ่งกิจกรรมการเรียนการสอนแบบสมรรถนะดังกล่าว ได้แก่ การฝึกปฏิบัติใน ห้องปฏิบัติการ การฝึกในโรงประลองของช่างอุตสาหกรรมของวิทยาลัยฯ และการ ฝึกงานในสถานประกอบการ เป็นต้น
- วิทยาลัยฯ มีการจัดกิจกรรมที่เพิ่มพูนความรู้ทางวิชาการให้แก่นักเรียน นักศึกษา โดยการ นำผู้เชี่ยวชาญหรือภูมิปัญญาท้องถิ่นมาให้ความรู้แก่นักเรียนนักศึกษา และบุคลากร อย่างสม่ำเสมอ
- วิทยาลัยฯ มีการจัดกิจกรรมนักศึกษาที่หลากหลายในแต่ละปีการศึกษา ตามแผนงานที่ กำหนดไว้รวมทั้งมีการประเมินผลการดำเนินงานและการนำข้อมูลต่างๆ มาปรับปรุงการ จัดกิจกรรมในครั้งต่อไป ซึ่งกิจกรรมต่างๆ ที่จัดขึ้นเป็นการให้ความรู้ทางวิชาการ ส่งเสริมคุณธรรมและจริยธรรมอันก่อให้เกิดประโยชน์ต่อชุมชนและสังคมอย่างเห็นได้ชัด
- นักเรียน นักศึกษา มีความพึงพอใจต่อคุณภาพการสอนของอาจารย์ของวิทยาลัยฯ จัด อยู่ในระดับดีมาก

๕.๒.๒ จุดที่ควรพัฒนา (การปฏิบัติของสถานศึกษาไม่เป็นระบบ ตามกระบวนการประกัน คุณภาพ ภายในการอาชีวศึกษาที่ส่งผลให้ไม่บรรลุผลตามเป้าหมายที่กำหนด)

- ฐานข้อมูลของสถานศึกษาเพื่อใช้ในการบริหารและการจัดการ เช่น ระบบสารสนเทศของ นักศึกษา การจัดการทรัพยากรบุคคล ห้องสมุดหรือศูนย์สารสนเทศ/ศูนย์วิทยบริการ
- วิทยาลัยฯ ควรเร่งพัฒนาศูนย์วิทยบริการให้มีระบบการดำเนินงานที่ดี และสามารถให้บริการ ที่มีประสิทธิภาพแก่ผู้ใช้บริการ สามารถค้นหาหนังสือได้จากระบบสารสนเทศ
- วิทยาลัยฯ ควรเพิ่มงบประมาณวัสดุฝึกในสาขาต่างๆ เพื่อให้เพียงพอและทันต่อการจัดการ เรียนการสอนและเป็นไปตามเกณฑ์ของสมศ.
- ครูภัณฑ์ของวิทยาลัยฯ ในบางสาขาวิชายังไม่ทันสมัย และมีไม่เพียงพอสำหรับฝึกปฏิบัติ นอกจากนี้ยังเห็นควรให้มีการจัดระเบียบโรงฝึกประลองช่างอุตสาหกรรมอีกด้วยเช่นกัน และ เครื่องพิมพ์ดีดของทางวิทยาลัยฯ ควรมีการเตรียมความพร้อมให้กับผู้เรียนให้เพียงพอ

- การพัฒนางานโครงการที่สอดคล้องกับแผนยุทธศาสตร์ เน้นการมีส่วนร่วมของเครือข่ายและประชาคมอาชีวศึกษาในการใช้ทรัพยากรร่วมกัน รวมทั้งให้สถานประกอบการเข้ามามีส่วนร่วมในการจัดการศึกษาและ/หรือส่งเสริมการจัดหลักสูตรทวิภาคี
- การสอบมาตรฐานวิชาชีพไม่ครบทุกสาขาวิชา ส่วนสาขาวิชาที่จัดสอบใช้มาตรฐานการสอบจากสถาบันพัฒนาฝีมือแรงงาน ก็ยังไม่ครบถ้วนของมาตรฐานวิชาชีพในแต่ละระดับชั้น

๕.๒.๓ ข้อเสนอแนะหรือแนวทางการพัฒนาสถานศึกษา (การดำเนินงานเพื่อแก้ไขปัญหาหรือพัฒนาคุณภาพการศึกษาของสถานศึกษา ตามระบบการประกันคุณภาพภายในการอาชีวศึกษา)

๑. การจัดทำแบบสอบถามความคิดเห็นผู้บริหาร หัวหน้างาน ครู-อาจารย์ เจ้าหน้าที่ นักเรียน นักศึกษา ผู้สำเร็จการศึกษา ผู้ปกครอง และบุคคลอื่นๆ ที่เกี่ยวข้อง เพื่อประเมินความต้องการ (needs assessment) เกี่ยวกับระบบเทคโนโลยีสารสนเทศของวิทยาลัยฯ
๒. วิทยาลัยฯควรจัดสรรงบวัสดุให้มากขึ้น เพื่อให้เพียงพอต่อการเรียนการสอน โดยเฉพาะสาขาที่มีนักเรียนนักศึกษาจำนวนมาก ซึ่งต้องทำการฝึกทักษะ
๓. วิทยาลัยฯ ควรจัดหาครุภัณฑ์เพิ่มขึ้น เพื่อให้เพียงพอต่อการจัดการเรียนการสอน เช่น อุปกรณ์สำนักงานรุ่นใหม่ ๆ ชุดเครื่องมือช่างยนต์และช่างไฟฟ้า ชุดฝึกทางด้านเครื่องมือกล ชุดฝึกระบบควบคุมอัตโนมัติ เป็นต้น ซึ่งอาจใช้รายการครุภัณฑ์พื้นฐานที่สำคัญของแต่ละสาขาตามรายการที่กำหนดโดยสำนักงานมาตรฐาน สำนักงานการอาชีวศึกษา
๔. วิทยาลัยฯควรจัดการสอบมาตรฐานวิชาชีพให้ครบทุกสาขาวิชา ซึ่งจะต้องดำเนินการให้ครบถ้วนทั้ง ทฤษฎีและภาคปฏิบัติ ยกตัวอย่างเช่น สาขาวิชาไฟฟ้ากำลัง ระดับ ปวส. จะต้องสอบมาตรฐานวิชาชีพสาขาวิชาดังนี้ ๑) สื่อสารทางเทคนิคในงานอาชีพ ๒) จัดการข้อมูลระบบในงานอาชีพและเขียนโปรแกรม ๓) แก้ปัญหาโดยใช้คณิตศาสตร์ วิทยาศาสตร์ เทคโนโลยี และกระบวนการแก้ปัญหา ๔) จัดการ ควบคุม และพัฒนางาน ๕) บุคลิกภาพ และคุณลักษณะของช่างเทคนิค ๖) เขียนแบบไฟฟ้า ๗) วิเคราะห์วงจรไฟฟ้า ๘) ทดสอบเครื่องกลไฟฟ้า ๙) ควบคุมงานไฟฟ้า ๑๐) ออกแบบและติดตั้งไฟฟ้า ๑๑) ซ่อม สร้างอุปกรณ์ไฟฟ้าและอิเล็กทรอนิกส์ ๑๒) ควบคุมอุปกรณ์ขับเคลื่อนด้วยระบบนิวเมติกส์ และไฮดรอลิกส์ และสาขางานติดตั้งไฟฟ้าจะต้องทดสอบมาตรฐานวิชาชีพ ดังนี้ ๑) ออกแบบระบบไฟฟ้า ๒) ติดตั้งระบบไฟฟ้า และ ๓) บริการระบบไฟฟ้า เป็นต้น นอกจากนี้ควรสร้างระบบและกลไกในการจัดการสอบมาตรฐานวิชาชีพให้ได้มาตรฐาน เช่น มีคณะกรรมการการทดสอบมาตรฐานวิชาชีพระดับแผนก และวิทยาลัย มีการพัฒนาระบบการสอบอย่างต่อเนื่อง รวมทั้งมีการสนับสนุนงบประมาณในการทดสอบ เนื่องจากในการทดสอบต้องมีค่าใช้จ่ายวัสดุ อุปกรณ์ต่างๆ

๕. ผู้บริหารวิทยาลัยฯ ควรกำหนดทิศทางการบริหารวิทยาลัยเทคโนโลยีอมตะที่ชัดเจน ซึ่งจำเป็นต้องอาศัยความร่วมมือของบุคลากรทุกคนและทุกฝ่ายที่รู้และเข้าใจในศักยภาพของตนเองและขององค์กร และการรู้และเข้าใจวิทยาลัยการอาชีพหนองสองห้องด้วยเช่นกัน เสมือน “รู้เขา รู้เรา” เพื่อการพัฒนาอย่างยั่งยืนและอยู่ร่วมกันได้อย่างยั่งยืน อันจะนำไปสู่ลักษณะของ “Win Win” ในที่สุด

๕.๒.๔ แนวทางการพัฒนาสถานศึกษา

(เพื่อให้การพัฒนาการจัดการศึกษาเป็นไปอย่างมีประสิทธิภาพ บรรลุเป้าหมายตามแผนพัฒนาการจัดการศึกษาของสถานศึกษา และมาตรฐานการศึกษาของสถานศึกษา ควรกำหนดแนวทางการพัฒนาสถานศึกษาที่ต้องพัฒนาเสริมจุดเด่นให้ดียิ่งขึ้น)

เพื่อให้การพัฒนาการจัดการศึกษาในอนาคตเป็นไปอย่างมีประสิทธิภาพ บรรลุเป้าหมายตามแผนพัฒนาการจัดการศึกษาของสถานศึกษา ควรกำหนดแนวทาง การพัฒนาสถานศึกษาในอนาคตที่ต้องแก้ไข ปัญหาจุดที่ต้องพัฒนาและเสริมจุดเด่นให้ดียิ่งขึ้น ดังต่อไปนี้ จากข้อดีของวิทยาลัยฯ มีที่ตั้งอยู่ในชุมชนหนองสองห้อง ดังนั้นทิศทางการพัฒนาวิทยาลัยฯ จึงควรมุ่งที่จะดำเนินนโยบายที่จะทำให้วิทยาลัยฯ เป็นวิทยาลัยฯ ทางด้าน อาชีวศึกษาของชุมชนหรือเป็นที่พึ่งของชุมชนทางด้านอาชีวศึกษา ทั้งนี้ด้วยการนำองค์ความรู้ของ วิทยาลัยฯ ออกไปช่วยเหลือชุมชนและพัฒนาชุมชนรอบข้างให้ดีขึ้น โดยที่วิทยาลัยฯ มีความสามารถและจัดการเรียนการสอน อยู่แล้ว ดังนี้ คือ

๑. การจัดตั้งศูนย์บริหารให้คำปรึกษาและซ่อมบำรุงเบื้องต้นด้วยการเปิดบริการนอกเวลาปฏิบัติงาน ทั้งนี้เพื่อไม่ให้กระทบกับสถานประกอบการลักษณะเดียวกันในชุมชน เช่น ศูนย์บริการทางด้านรถยนต์ ไฟฟ้า คอมพิวเตอร์ และบัญชี เป็นต้น
๒. การสร้างความร่วมมือกับหน่วยงานทั้งภาครัฐและภาคเอกชนในการพัฒนาระบบสารสนเทศให้มีความ สมบูรณ์และมีประสิทธิภาพมากขึ้น เพื่อยกระดับทักษะการใช้ IT ของคนในชุมชนให้มากขึ้น และเป็นการ สร้างงานไว้รองรับกับนักเรียนนักศึกษาที่จะสำเร็จการศึกษาออกมาจากวิทยาลัยฯ เพราะระบบ สารสนเทศต้องการคนดูแล

สำหรับการดำเนินงานดังกล่าวจะก่อให้เกิดประโยชน์ในหลายมิติ คือ อาจารย์ นักเรียน และนักศึกษาได้มี โอกาสร่วมกันปฏิบัติกับกรณีศึกษาจริงเพื่อเพิ่มพูนประสบการณ์และความชำนาญ ด้าน วิทยาลัยฯ ก็จะได้รับ ชื่อเสียงและความเชื่อถือจากชุมชนมากขึ้นและเกิดความไว้วางใจในการส่งบุตรหลานมาเรียนที่วิทยาลัยฯ มากขึ้น และ/หรือชุมชนก็มีโอกาสได้รับบริการและความช่วยเหลือจากวิทยาลัยฯ มากขึ้น ดังนั้นวิทยาลัยฯ กับชุมชนจะ เกื้อกูลซึ่งกันและกันเจริญเติบโตไปพร้อมกันอย่างยั่งยืนในที่สุด

ภาคผนวก